

Marked og udbud af økologisk frø 2006-2016

Den Europæiske Landbrugsfond for Udvikling af Landdistrikterne:
Danmark og Europa investerer i landdistrikterne



Miljø- og Fødevareministeriet
Landbrugs- og Fiskeristyrelsen

LDP 2020



Den Europæiske Landbrugsfond
for Udvikling af Landdistrikterne

Se EU-Kommissionen, Den Europæiske Landbrugsfond for Udvikling af Landdistrikterne

STØTTET AF

promilleafgiftsfonden
for landbrug

Marked og udbud af økologisk frø 2006-2016

Den økologiske frødatabase

Den økologiske frødatabase er landmandens indgang til udbuddet af økologisk frø. Den danske frødatabase har eksisteret i sin nuværende form siden 2004. Firmaer tilmelder forud for sæsonen varer i den økologiske frødatabase.

Ekspertvurdering af sorter

Sorterne der udbydes i den økologiske frødatabase, vurderes af en ekspertgruppe. Hvis sorter ikke er afprøvede under danske eller tilsvarende forhold, eller hvis sorter er modtagelig over for sygdomme e.l. vil sorterne i den økologiske frødatabase blive mærket med særlige forhold. Der findes dog ingen historik i frødatabasen vedr. de særlige forhold. Hvis en sort bliver mærket med særlige forhold, sker denne ændring også bagudrettet.

Vegetativt formeringsmateriale bliver ikke vurderet af ekspertgruppe.

Dispensationstekster

Hvis der er økologisk frø til rådighed, af sorter, som af ekspertgruppen er vurderet egnede, skal der anvendes økologisk frø. Det er dog muligt at søge individuel dispensation, hvis man har særlige behov for sorter – eksempelvis en særlig bagekvalitet e.l.

Hvis der er økologisk frø til rådighed, men kun af sorter, som har særlige forhold, kan man vælge at anvende ikke-økologisk ubehandlet frø af en anden sort, og der skal så sendes en anmeldelse til Landbrugs- og Fiskeristyrelsen. Hvis sorten skal anvendes til formål, hvor der ikke høstes, skal sorten dog anvendes, uanset om der er særlige forhold.

Hvis en vare bliver udsolgt efter en bestemt dato, eller hvis der ikke er sorter til rådighed i den pågældende sortsgruppe, vil der blive givet generel tilladelse til at anvende ikke-økologisk ubehandlet frø.

Til hver sortsgruppe er der tilknyttet en dispensationstekst, som beskriver de dispensationsmuligheder der er på det pågældende tidspunkt.

Firmaerne opdaterer løbende leveringsoplysninger i frødatabasen og dispensationsteksterne bliver tilrettet i forhold til udbuddet af frø.

Frødatabasens opbygning

Frødatabasen er opdelt i tre kategorier: Landbrugsafgrøder, grønsagsfrø og vegetativt formeringsmateriale. Siden 2016 har der under grønsager desuden været en kategori med blomster. Hvert kategori er inddelt i mindre afgrødegrupper, under landbrugsafgrøder er der fx en gruppe for korn, bælgæd, græs osv.

Afgrødegrupperne er så opdelt efter et botanisk hierarki, og hovedprincippet er, at der er en opdeling i arter, og nogle arter er så opdelt i underarter og typer eller egenskaber.

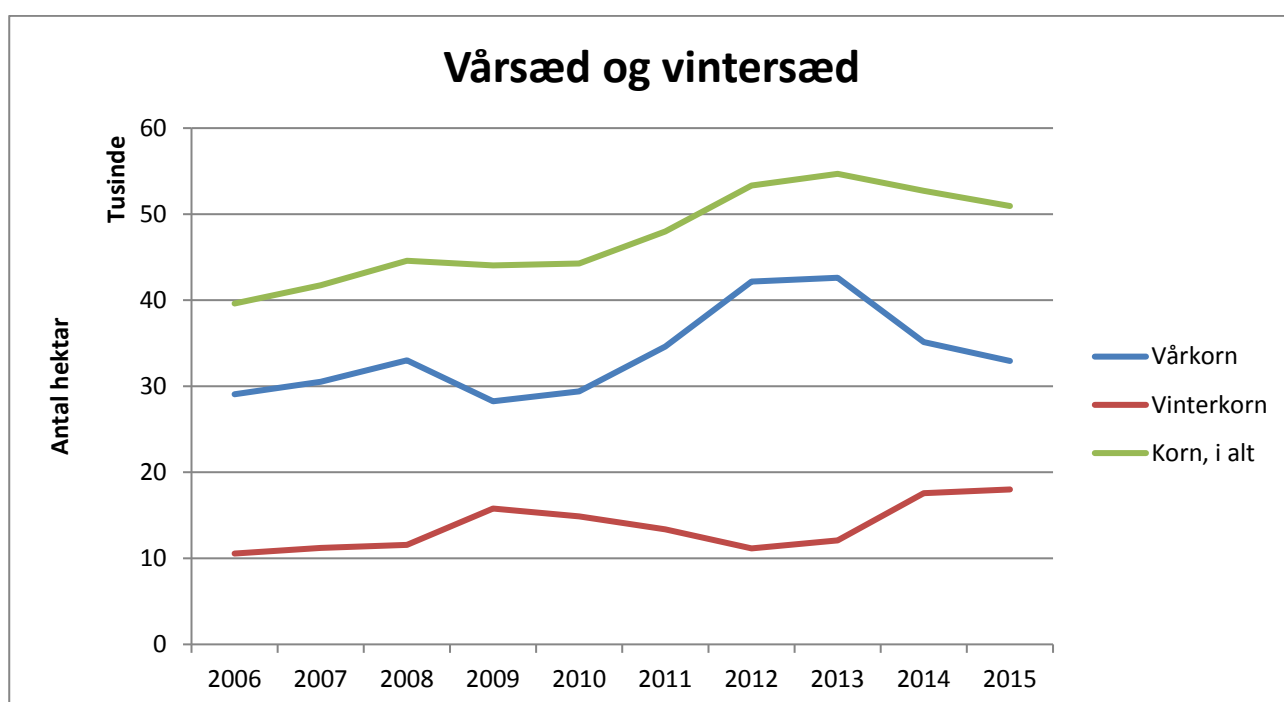
Mængder af økologisk frø

Der er ikke angivet mængder i frødatabase, så det er ikke muligt at opgøre mængder af solgt økologisk frø. Der kan udelukkende ses på antallet af arter, sorter og varer der er blevet udbudt, og hvor mange af disse der har været udsolgt ved sæsonens afslutning. Der udgives en årlig rapport over antallet af dispensationer og mængder af frø der gives dispensation til. Men disse rapporter giver kun et delvist billede af anvendte mængder af ikke-økologisk frø og der registreres ikke mængder, når der gives generel tilladelse til anvendelse af ikke-økologisk frø.

På de følgende sider er der lavet en opgørelse af udbudt økologisk frø i den økologiske frødatabase fra 2006-2016 opgjort i antal arter, sorter og varer. Indledningsvis er der lavet en opgørelse af arealudviklingen indenfor udvalgte afgrøder fra 2006-2015, som et udtryk for markedet for økologisk frø i Danmark.

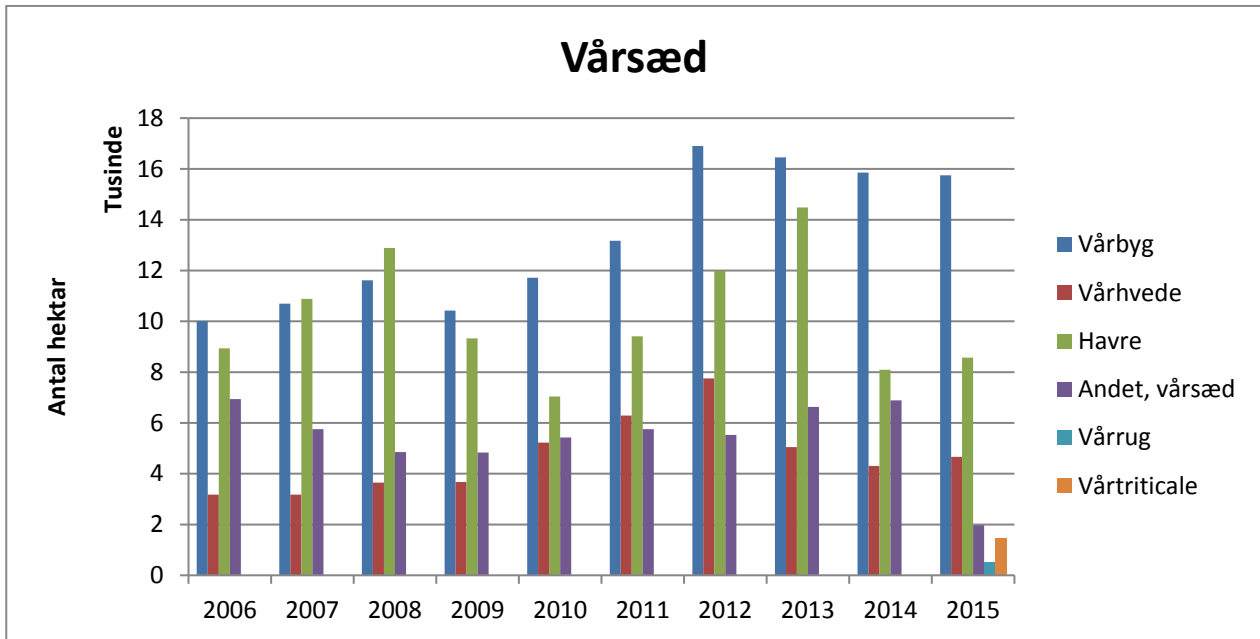
Markedet for økologiske frø

Markedet for økologisk frø afspejles mest direkte i det dyrkede antal hektar indenfor de enkelte afgrøder. Herunder er vist arealudviklingen indenfor økologiske afgrøder. De angivne arealer er udelukkende fuldt omlagte arealer - omlægningsafgrøder og arealer under omlægning i øvrigt er ikke medregnet.



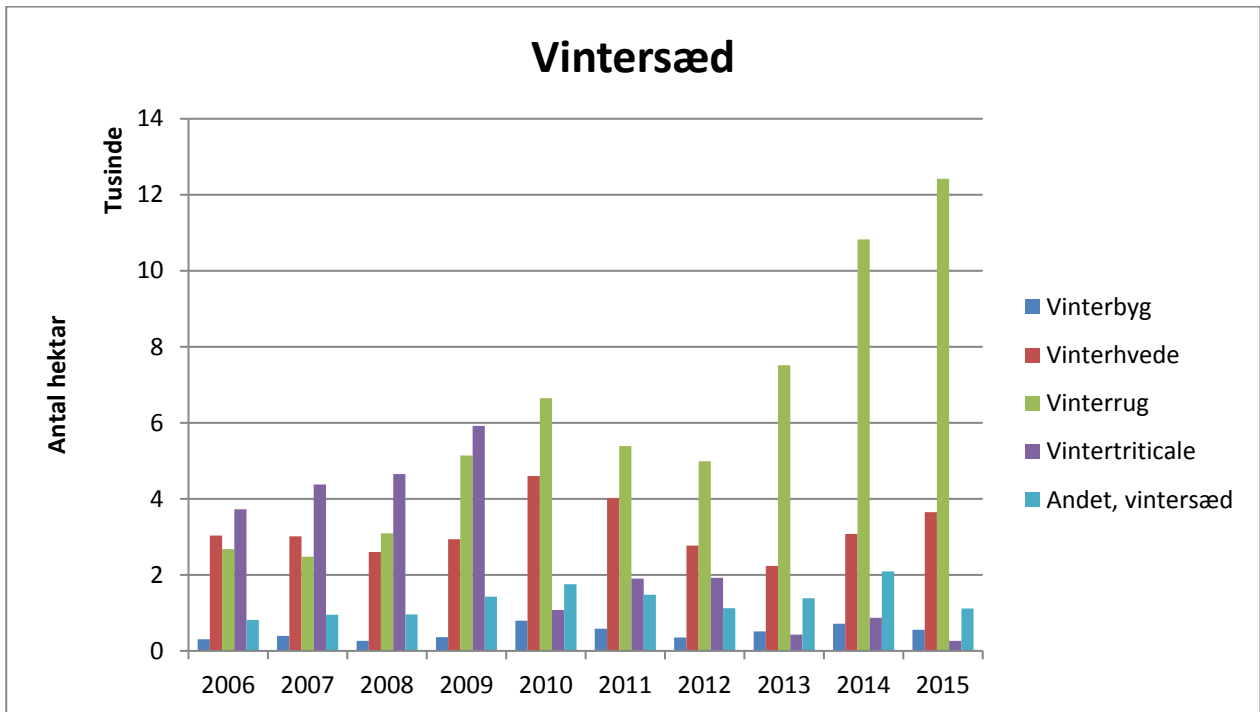
Figur 1. Arealudvikling 2006-2015 i økologisk vårsæd og vintersæd.

Figur 1 viser, at der fra 2006 til 2015 er sket en stigning i det samlede økologisk dyrkede kornareal på ca. 10.000 ha. Den største andel udgøres af vårsæd.



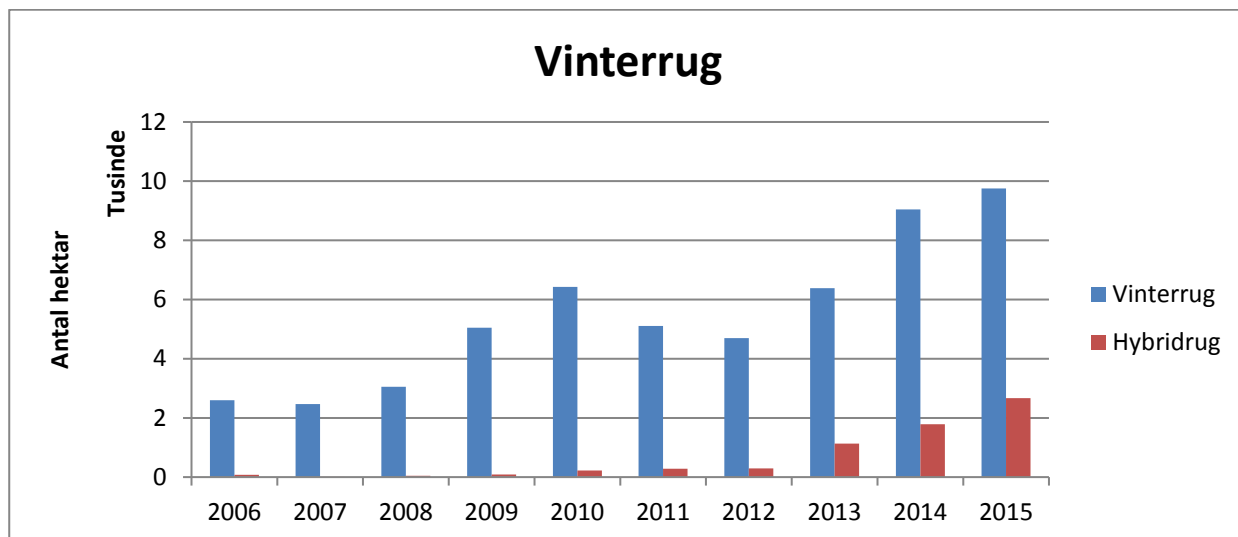
Figur 2. Økologisk dyrkede arealer af vårsæd 2006-2015.

Figur 2 viser, at vårbyg er den største vårsåede økologiske kornafgrøde med ca. 16.000 hektar. Dette areal omfatter både vårbyg til modenhed, helsæd og til dels grønkorn. Den næststørste vårsæd er havre, som svinger en del fra år til år, hvilket hænger sammen med at afregningspriserne og markedssituationen for havre også svinger en del. På tredjepladsen kommer vårhvede med godt 4500 ha i 2015.



Figur 3. Økologisk dyrkede arealer af vintersæd 2006-2015.

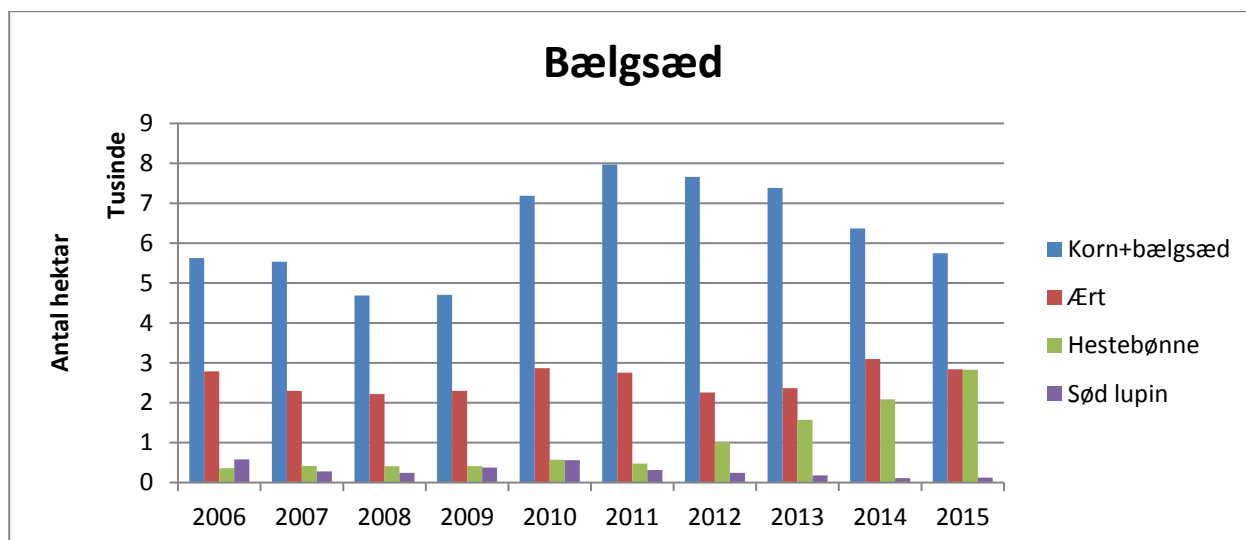
Figur 3 viser, at vinterhvede er den næst mest dyrkede vintersæd økologisk og at vinterbyg kun udgør en lille del af vintersædsarealet. Vintertriticale var den største økologiske vintersædsafgrøde indtil 2009, hvor der kom udbredte resistensnedbrud og deraf følgende ødelæggende angreb af gulrust. Fra 2010 har vinterrug taget over efter vintertriticale, og vinterrug er i 2015 på knap 12.500 ha, og er dermed den næst mest dyrkede økologiske kornafgrøde efter vårbyg. På figur 3 er vist det samlede areal af alm. rug og hybridrug.



Figur 4. Økologisk dyrkede arealer af vinterrug opdelt i populationsrug og syntetiske sorter (vinterrug) samt hybridrug, 2006-2015.

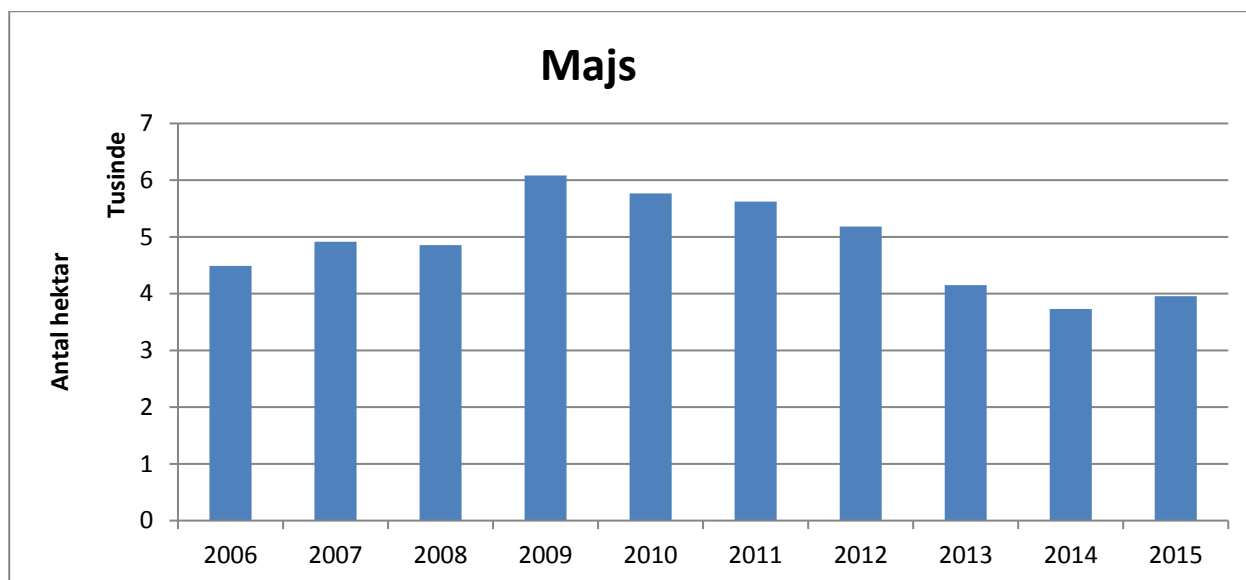
På figur 4 er der lavet en opdeling af rug i populationsrug/syntetiske sorter og i hybridrug, og det ses, at der er sket en kraftig stigning i anvendelsen af hybridrug de seneste år.

I tillæg til det vårsædsareal der ses på figur 2, dyrkes en del af vårsæden sammen med bælgssæd, som det fremgår af figur 5.



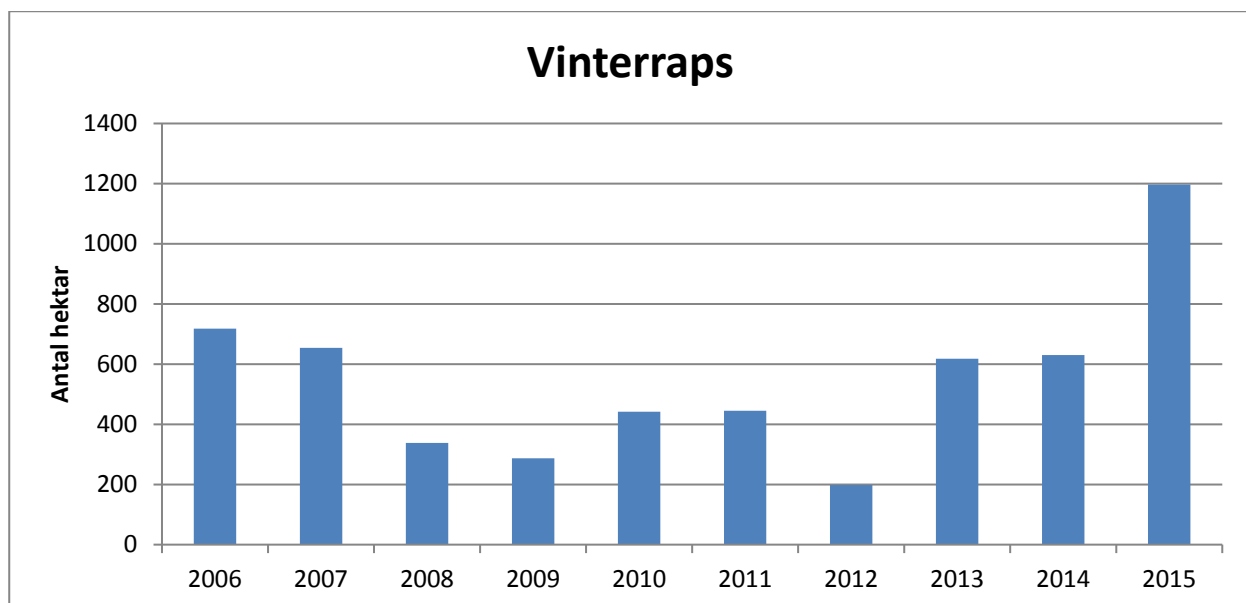
Figur 5. Økologisk dyrkede arealer med bælgssæd og blandsæd, 2006-2015.

Af figur 5 ses, at der har været en kraftig stigning i det økologisk dyrkede areal af hestebønner fra 2011 til 2015. Arealet med markært (modenhed + helsæd) er nogenlunde stabilt gennem perioden, og det ser ud til, at hestebønnerne har erstattet noget af arealet med blandsæd (korn og bælg­sæd), der er faldet i samme periode, som hestebønnerne er steget. Lupin dyrkes kun på få arealer, i 2015 på 125 ha.



Figur 6. Økologisk dyrkede arealer med majs (modenhed + silomajs), 2006-2015.

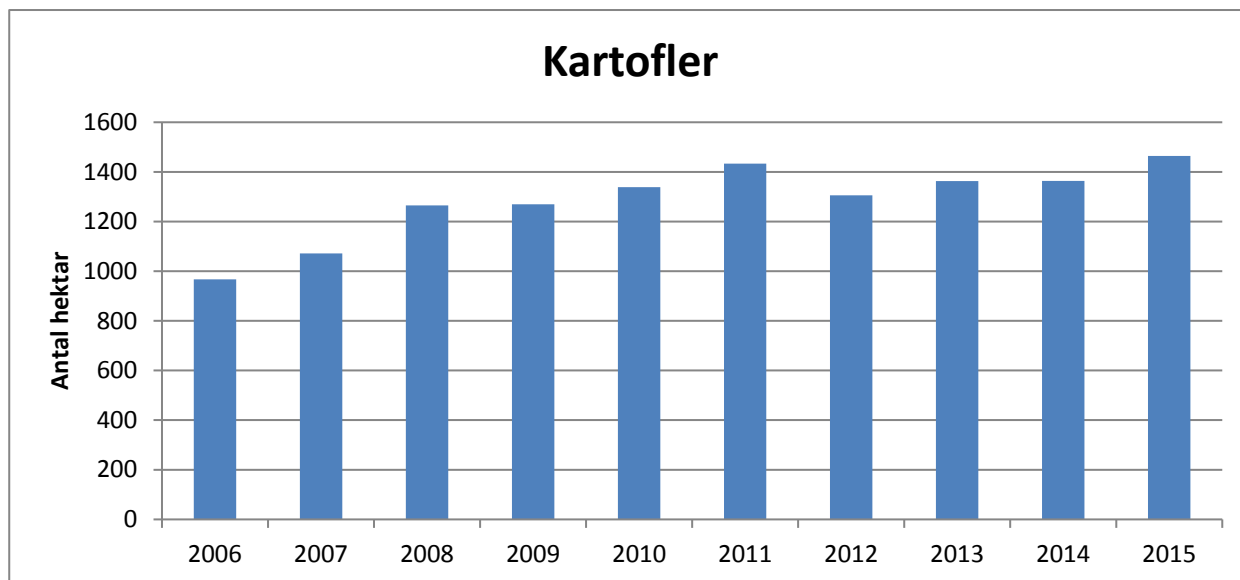
Majs er fra 2006 til 2015 blevet dyrket på ca. 4-6.000 ha, med en nedadgående tendens.



Figur 7. Økologisk dyrkede arealer med vinterraps, 2006-2015.

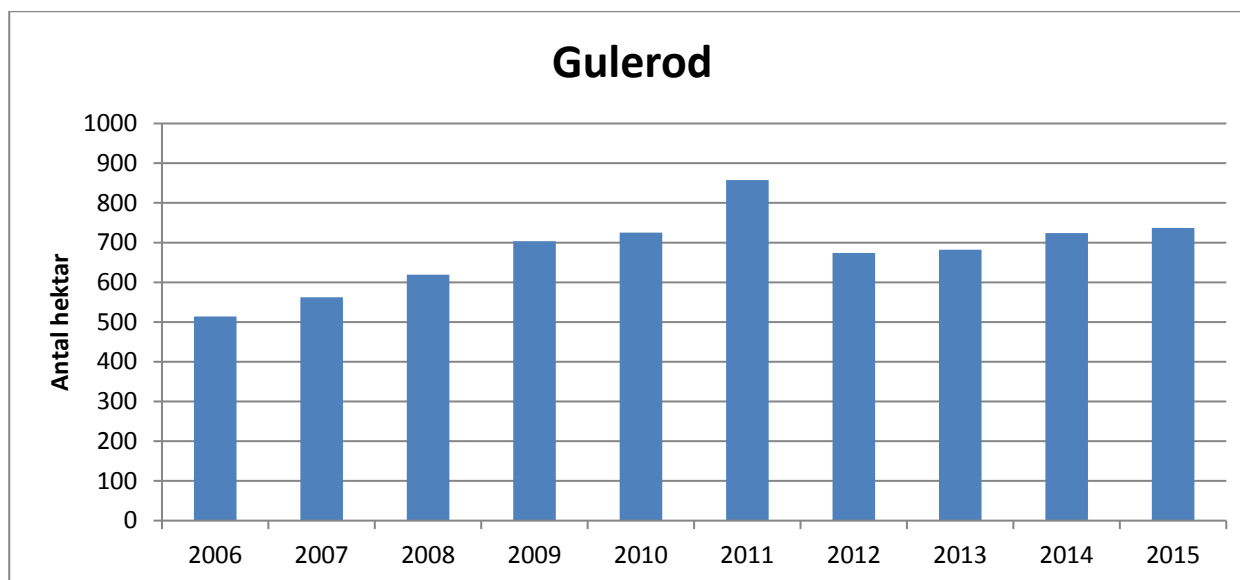
I 2008 blev der observeret en stor forekomst af rapsjordlopper, hvilket kan være medvirkende til faldet i det dyrkede areal med vinterraps på dette tidspunkt. Angreb af rapsjordlopper har tendens til at komme i

cyklusser, med kraftige angreb cirka hvert syvende til ottende år. Fra 2009 til 2015 har angrebene været lavere, og det i kombination med gode afregningspriser og et øget fokus på dyrkning af vinterraps har sandsynligvis været medvirkende til, at arealet igen er steget. I 2015 var arealet ca. 1200 ha.



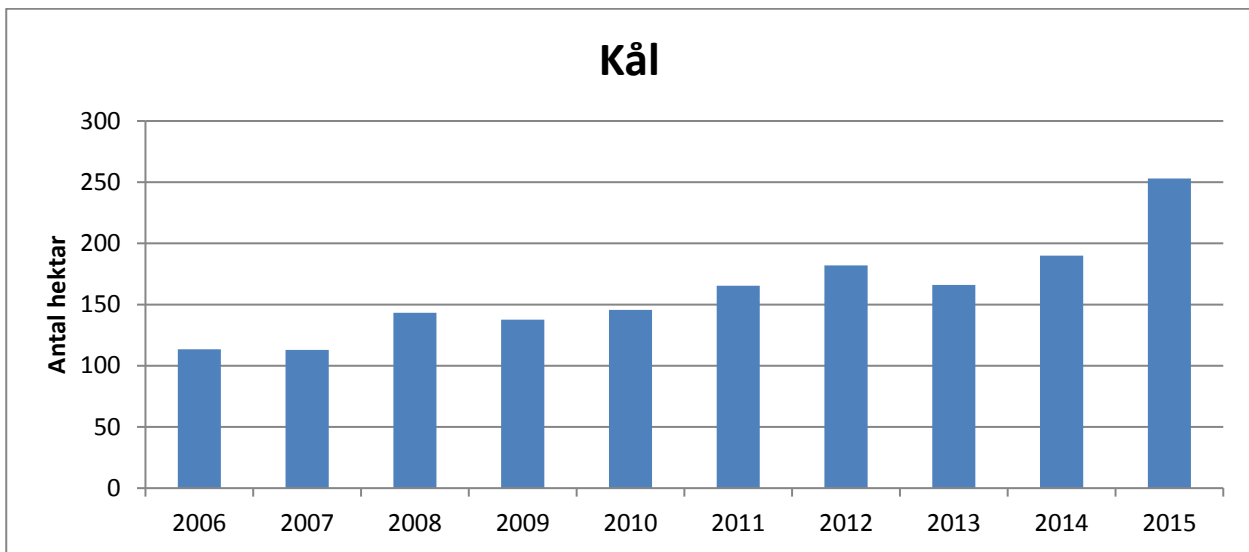
Figur 8. Økologisk dyrkede arealer med kartofler, 2006-2015

Det økologisk dyrkede areal med kartofler (alle typer) er steget fra 967 ha i 2006 til 1464 ha i 2015, altså en stigning på ca. 500 ha.



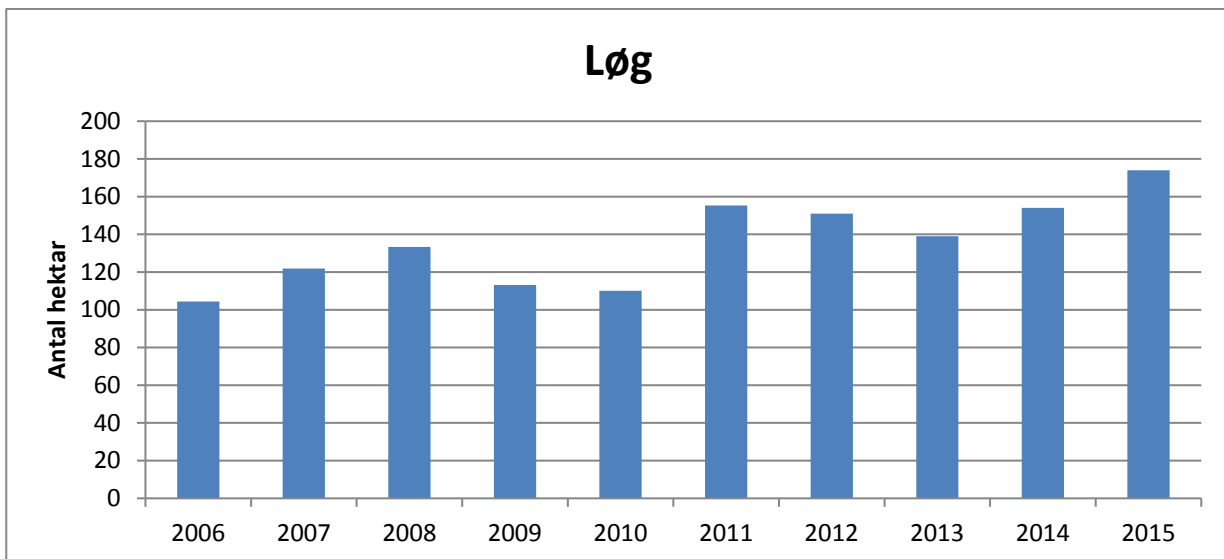
Figur 9. Det økologisk dyrkede areal med gulerødder, 2006-2015.

Gulerod er den grønsag, der dyrkes på det største antal hektar økologisk. I 2015 blev der dyrket 737 ha økologiske gulerødder. Ti år tidligere i 2006 blev der dyrket 514 ha.



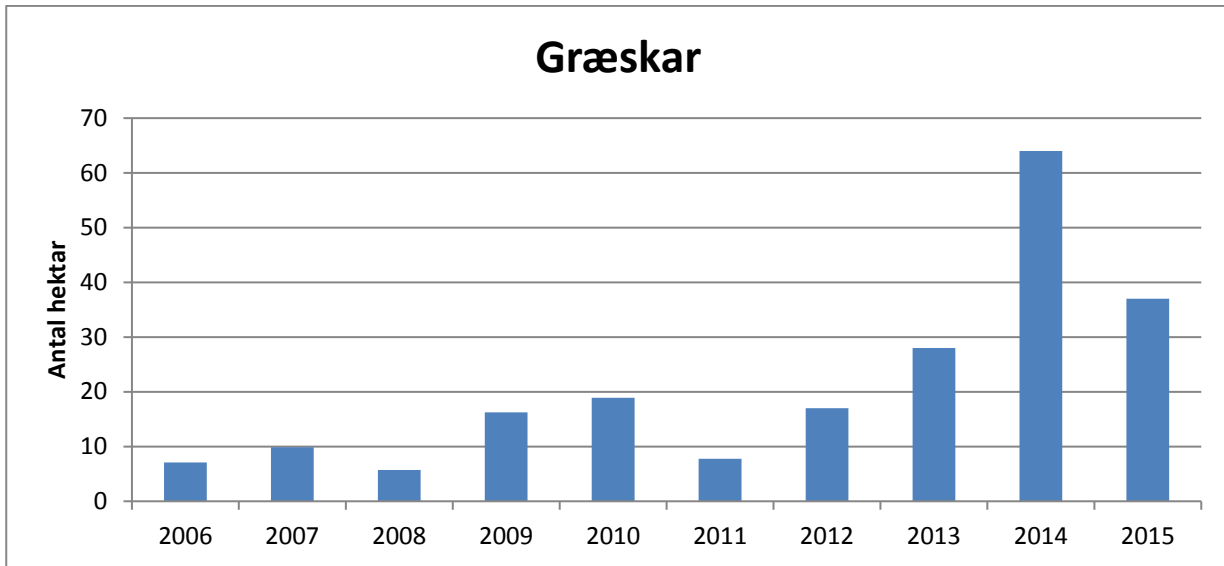
Figur 10. Det økologisk dyrkede areal med kål, 2006-2015.

Kål er også en vigtig økologisk afgrøde, særligt broccoli dyrkes på et stort areal. I 2015 udgjorde broccoli 93 ha ud af de 253 ha med kål.



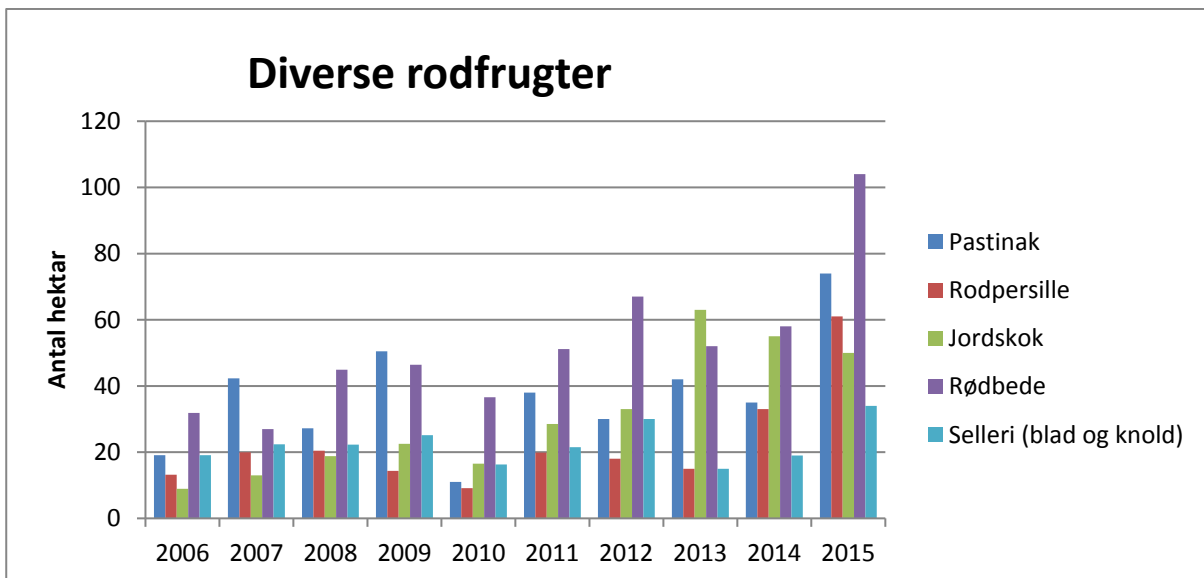
Figur 11. Det økologisk dyrkede areal med løg, 2006-2015.

Løg dyrkes i 2015 på 174 ha, hvilket er en stigning på 70 ha i forhold til 2006.



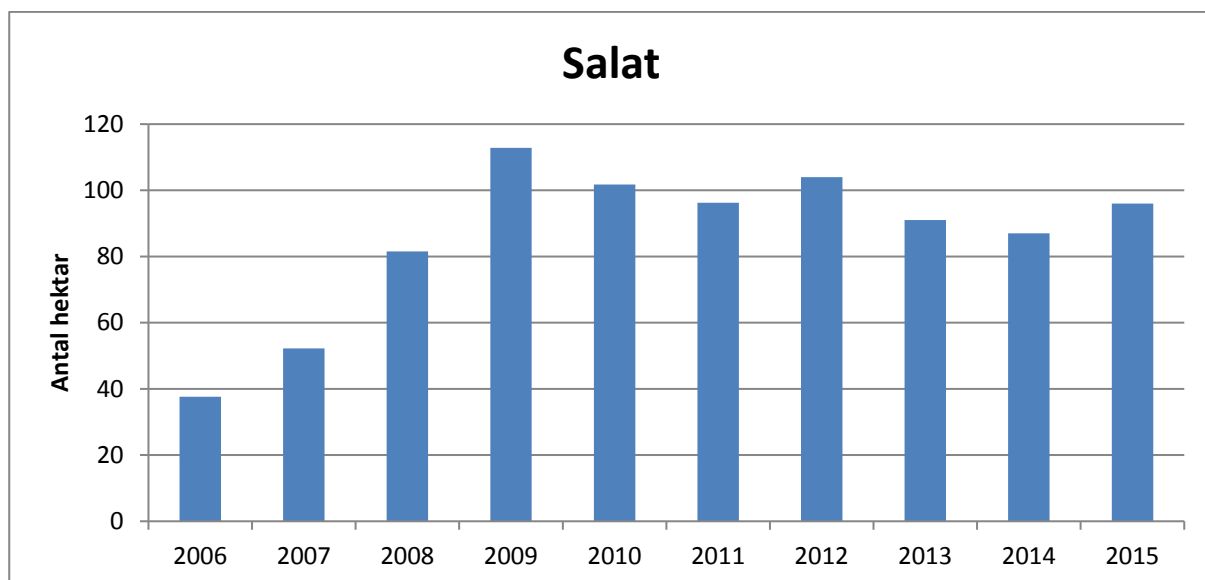
Figur 12. Det økologisk dyrkede areal med græskar, 2006-2015.

Græskar er bl.a. blevet populært som udsmykning til Halloween, og der er fra 2006 til 2015 sket en stigning på 30 ha, det største areal var i 2014, hvor der var græskar på 64 ha.



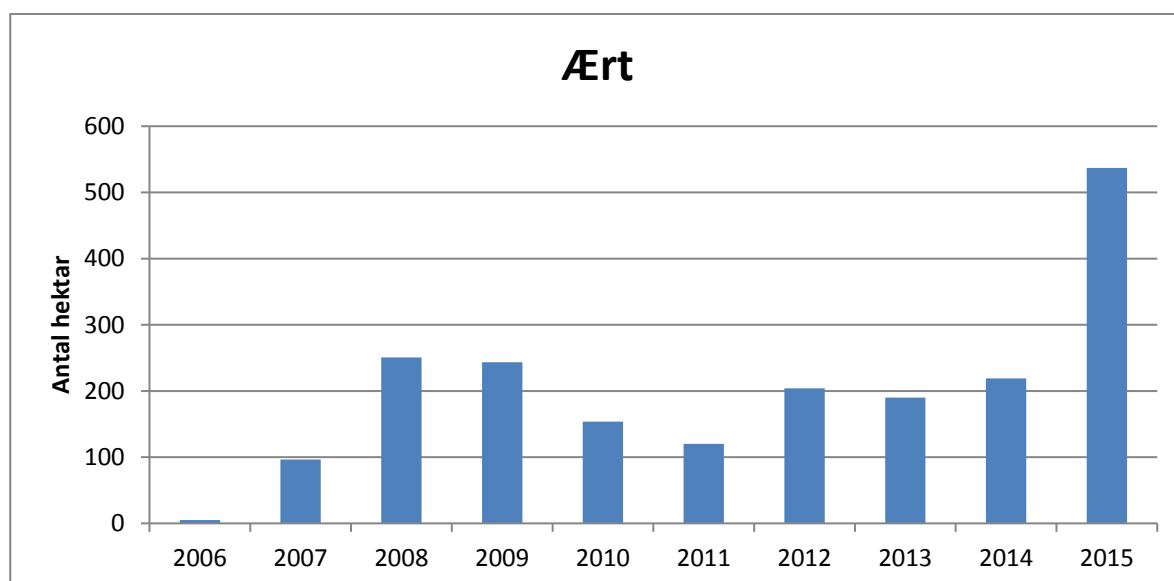
Figur 13. Det økologisk dyrkede areal med pastinak, rodpersille, jordskok, rødbede og selleri, 2006-2015.

Rodfrugter som pastinak, rodpersille, jordskok, rødbede og selleri dyrkes på et stigende antal ha, som det ses af figur 13. Særligt i 2015 har der været en væsentlig stigning i arealet.



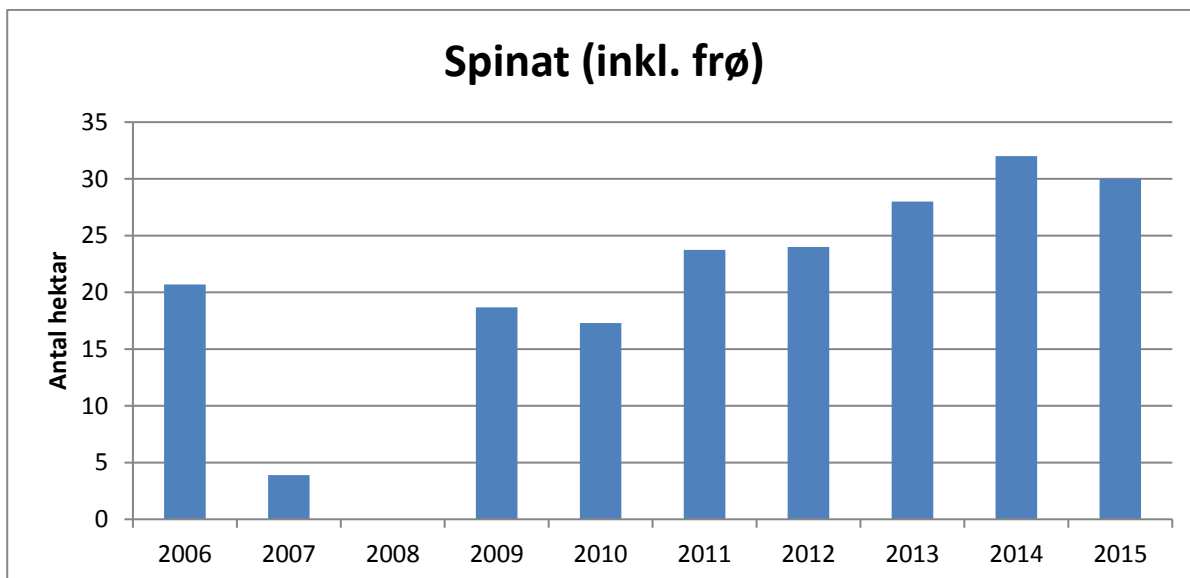
Figur 14. Det økologisk dyrkede areal med salat, 2006-2015.

Efter en stigning i arealet af økologisk salat fra 2006 til 2009 fra 38 til 113 ha, har arealet siden ligget på ca. 100 ha frem til 2015.



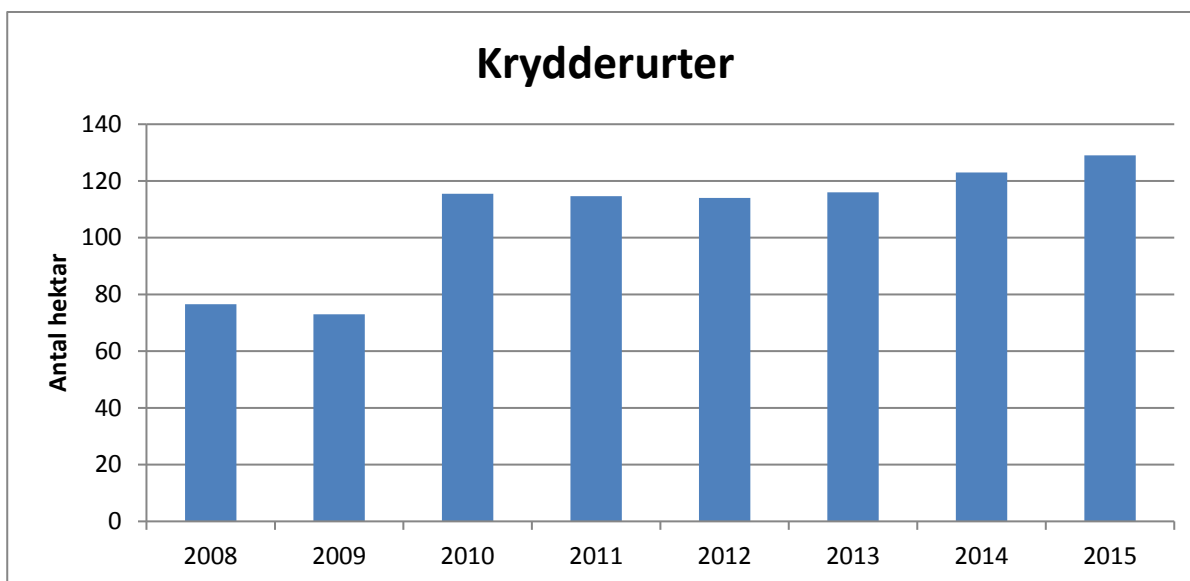
Figur 15. Det økologisk dyrkede areal med ærter til konsum, 2006-2015.

Arealet med økologiske ærter til konsum er steget kraftigt i 2015 til 537 ha, efter at have ligget omkring 200 ha siden 2008.



Figur 16. Det økologisk dyrkede areal med spinat, 2006-2015.

Det økologiske dyrkede areal med spinat er 30 ha i 2015, der har været udsving i arealerne i perioden, men der er tendens til et stigende areal.



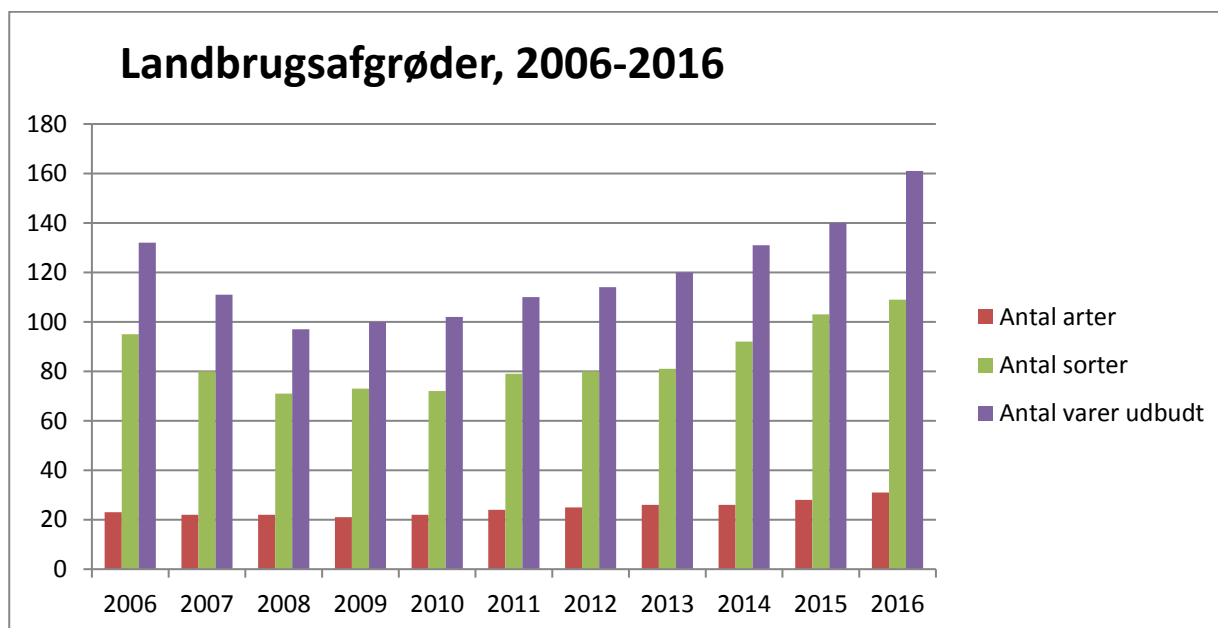
Figur 18. Det økologisk dyrkede areal med krydderurter, 2006-2015.

Arealet med økologiske krydderurter ligger i 2015 på 129 ha.

Udbuddet af og økologisk frø 2006-2016 i den økologiske frødatabase

Landbrugsafgrøder

Der er i perioden fra 2006 til 2016 sket en stigning i antal udbudte arter af landbrugsafgrøder fra 23 til 31. Antallet af sorter og antallet af udbudte varer, er faldet fra 2006 til 2008. Fra 2008 og frem til 2016 er antal sorter og varer igen steget, og i 2016 var der 109 sorter af landbrugsafgrøder i frødatabase og 161 varer.



Figur 20. Antal arter, sorter og varer i den økologiske frødatabase 2006-2016. Vinter og vårsæd tælles her som forskellige arter. Kløvergræsblandinger er ikke medregnet i denne opgørelse.

Landbrugsafgrøder - andre

I kategorien "andre" under landbrugsafgrøder, som omfatter olieplanter, efterafgrøder, majs, roer, nordmannsgran m.m. har der i perioden fra 2006 til 2010 kun været udbudt vinterraps. Fra 2011 er udbuddet blevet udvidet til at omfatte i alt syv arter frem til 2016. I 2011 kom der økologisk frø af olieræddike og i 2012 gul sennep og nordmannsgran, og i 2014 kom der foderroer, i 2015 honningurt og i 2016 desuden boghvede. Der har i 2011 og 2014 til 2016 været udsolgt af olieræddike og i 2015 og 2016 af honningurt. Vinterraps var udsolgt i 2008 til 2011, og i 2012 og 2014 til 2016 har der ikke været udsolgt ved sæsonens afslutning og de tilgængelige sorter af vinterraps har ikke haft særlige forhold. Som det fremgår af figur 7, var det økologisk dyrkede areal med vinterraps i 2012 helt nede på 200 ha, og i 2013 blev der ikke udbudt økologisk udsæd af vinterraps. Der har ikke på noget tidspunkt været økologisk udsæd af majs til rådighed på trods af, at der er dyrket mellem 4000 og 6000 ha økologisk majs i perioden.

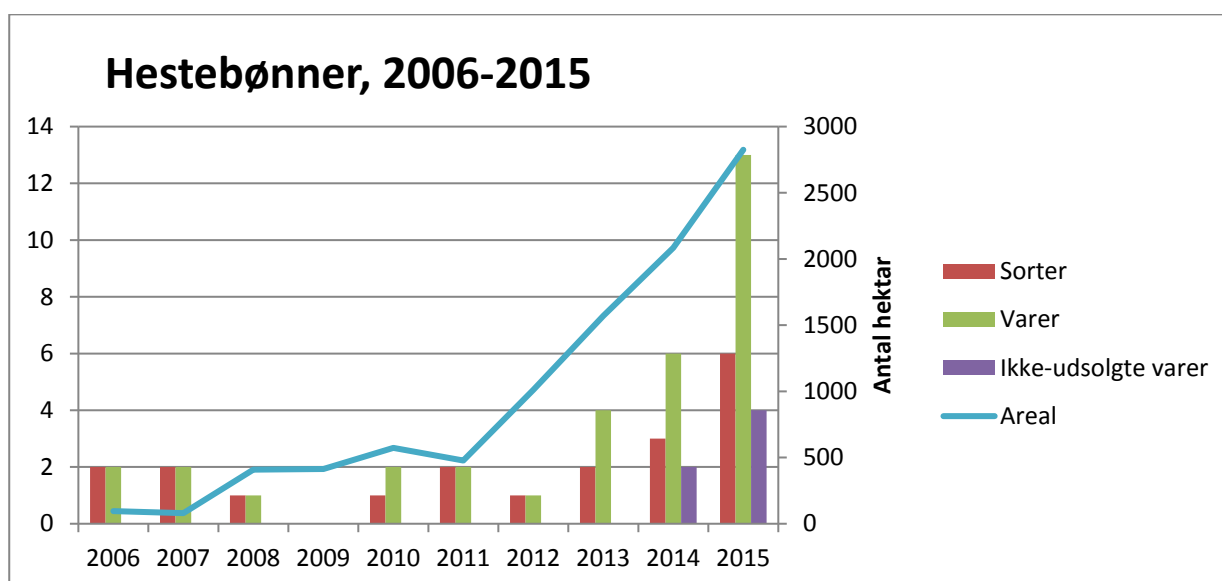
Landbrugsafgrøder - bælgplanter

I kategorien bælgplanter under landbrugsafgrøder, som bl.a. omfatter forskellige arter af kløver, har der i perioden 2006 til 2014 udelukkende været udbudt hvidkløver og rødkløver, og i 2015 desuden blodkløver

og lucerne, og i 2016 blodkløver udover hvidkløver og rødkløver. Der har ikke alle år været tetraploid rødkløver til rådighed, og flere år har den været udsolgt. I 2008 var der helt udsolgt af rødkløver. Ellers har der ved sæsonens afslutning været økologisk frø til rådighed af både rødkløver og hvidkløver. Lucerne og blodkløver blev udsolgt i 2015.

Landbrugsafgrøder - bælgæd

I kategorien bælgæd har der i årene 2006 til 2016 været udbudt fodervikke, hestebønne, sød lupin og markært - undtagen i 2009, hvor der ikke var hestebønner. I 2010 var der desuden vinterhestebønner og i 2011 til 2013 var der sojabønner og i 2016 vintervikke.



Figur 21. Antal sorter, varer og ikke-udsolgte varer af hestebønner ved sæsonens afslutning i den økologiske frødatabase 2006-2015 er vist på venstre lodrette akse. Arealer er vist på højre akse.

På figur 21 ses, at udbuddet af sorter og varer har fulgt med udviklingen i det økologisk dyrkede areal med hestebønner. Efter at have været udsolgt frem til 2013, har der fra 2014 til 2016 været ikke-udsolgte varer uden særlige forhold tilgængelige i frødatabaseen ved sæsonens afslutning. Og udbuddet af økologisk frø dækker altså behovet.

Antal udbudte sorter af markært har ligget nogenlunde stabilt på 3-5 sorter fra 2007 til 2016, i 2006 var der 8 sorter, hvilket hænger sammen med, at der var fire sorter til helsæd i 2006. Fra 2007 til 2016 har der stort set kun været sorten Javlo til helsæd. Fra 2006 til 2014 har der været udsolgt af både ærter til helsæd og til modenhed. I 2015 og 2016 har der været en enkelt sort uden særlige forhold til rådighed ved sæsonens afslutning, så efterspørgslen efter ærter til modenhed har kunnet dækkes, dog har der været udsolgt af ærter til helsæd. For sæson 2016 blev ært til helsæd meldt udsolgt allerede d. 2. dec. 2015, i sæson 2015 blev der meldt udsolgt 19. febr., og i sæson 2014 d. 15. jan., i sæson 2013 d. 21. dec. 2012 osv. Så der er altså et behov for en væsentligt større mængde økologisk udsæd af ærter til helsæd.

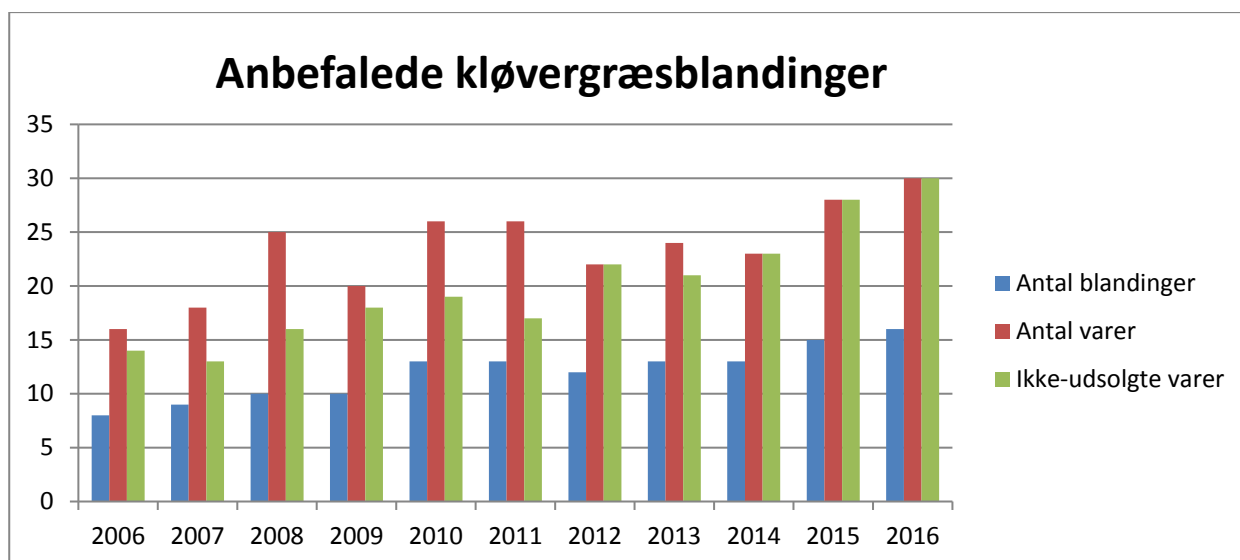
Landbrugsafgrøder - græs

I kategorien græs under landbrugsafgrøder har der fra 2006 til 2016 været udbudt fra 6 til 8 arter af græs. Der har i hele perioden været udbudt engsvingel, hybridrajgræs, alm. rajgræs, italiensk rajgræs, rødsvingel og timoté. Rajsvingel har været udbudt alle år undtagen 2007 og 2010. Alm. rapgræs har kun været udbudt i 2006. Strandsvingel har været udbudt fra 2014 til 2016.

Der er i perioden udbudt mellem 24 og 34 sorter af de forskellige arter, og i alt 26-36 varer, hvoraf 16-33 ikke har været udsolgt ved sæsonens afslutning. Det største antal sorter og varer er udbudt i 2016. Fra 2012 til 2015 var der ikke udsolgt indenfor nogen arter. I 2016 blev der udsolgt af italiensk rajgræs. I 2011 var der udsolgt af hybridrajgræs og timoté. Også i 2010 var der udsolgt af hybridrajgræs, og i 2009 var der udsolgt af både hybridrajgræs og rajsvingel. Rajsvingel var også udsolgt i 2008.

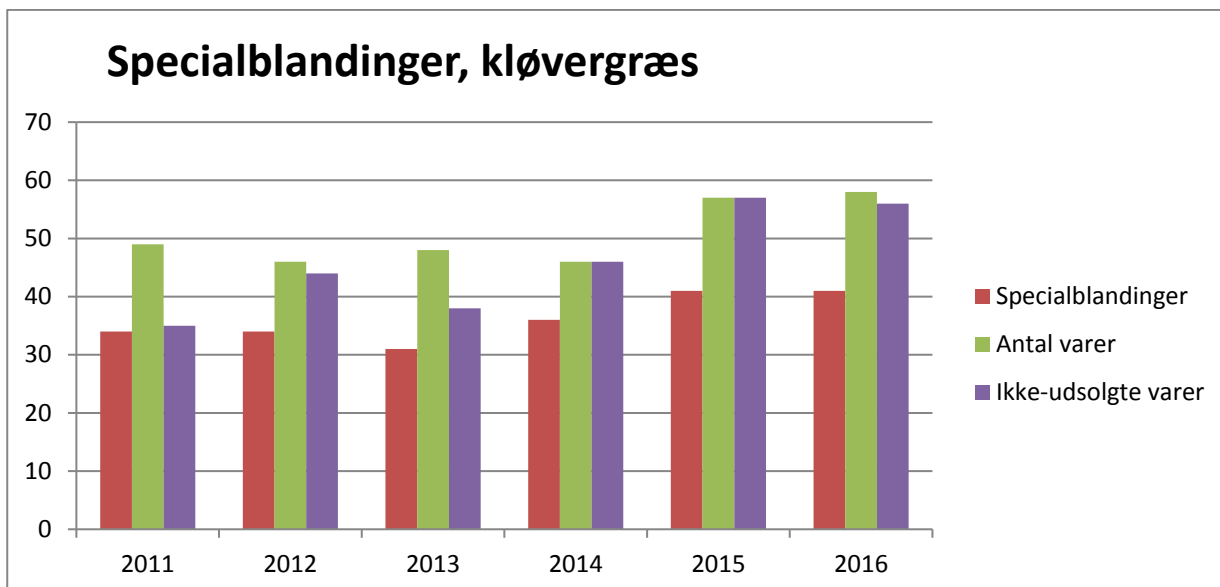
Landbrugsafgrøder - kløvergræsblandinger

Udover de landbrugsafgrøder der er vist i figur 20, udbydes der også kløvergræsblandinger under landbrugsafgrøder i den økologiske frødatabase. Der er tale om både 100 pct. økologiske blandinger og delvist økologiske blandinger, som er godkendt af Landbrugs- og Fiskeristyrelsen.



Figur 22. Antal forskellige kløvergræsblandinger og antal udbudte og ikke-udsolgte varer i den økologiske frødatabase, 2006-2016.

Af figur 22 ses, at antallet af udbudte forskellige blandinger er fordoblet i perioden og det samme gælder antal udbudte varer. Både 100 pct. økologiske blandinger og delvist økologiske blandinger er talt med. Det kan desuden ses af figuren, at der de seneste år har været tilstrækkelige mængder af de udbudte blandinger.

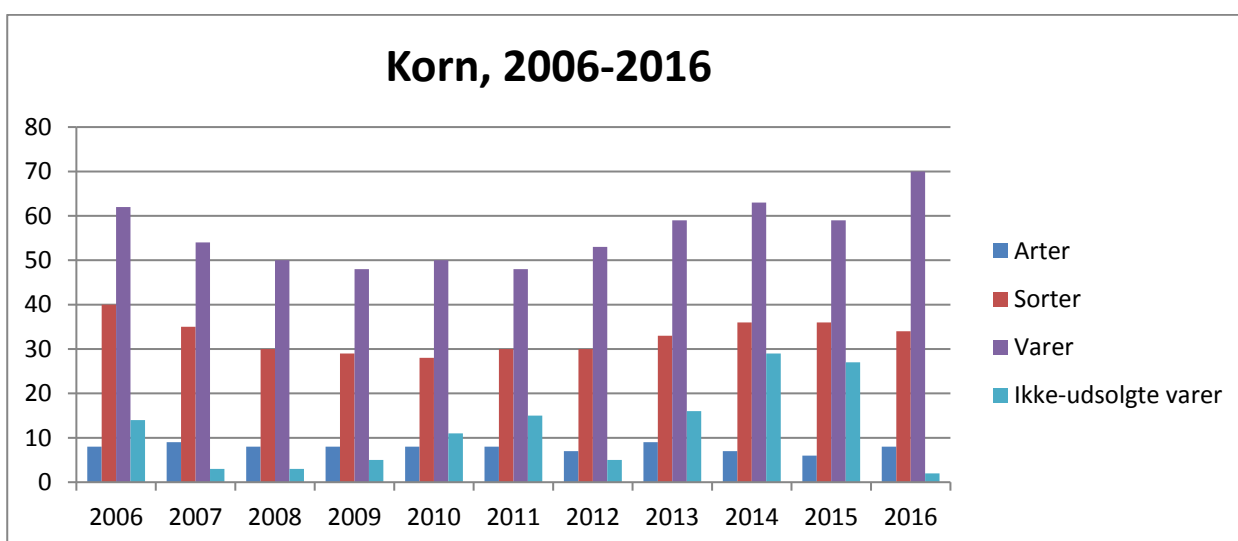


Figur 23. Antal forskellige specialblandinger af kløvergræs og antal udbudte og ikke-udsolgte varer i den økologiske frødatabase, 2011-2016.

Siden 2011 har det været muligt også at oprette specialblandinger af kløvergræs i den økologiske frødatabase. I frødatabase vil der være et link til firmaets hjemmeside, hvor sammensætningen af blandingen vil fremgå. Af figur 23 ses, at også antallet af specialblandinger er steget (fra 34 til 41), og at de udbudte mængder stort set har været tilstrækkelige til at dække efterspørgslen.

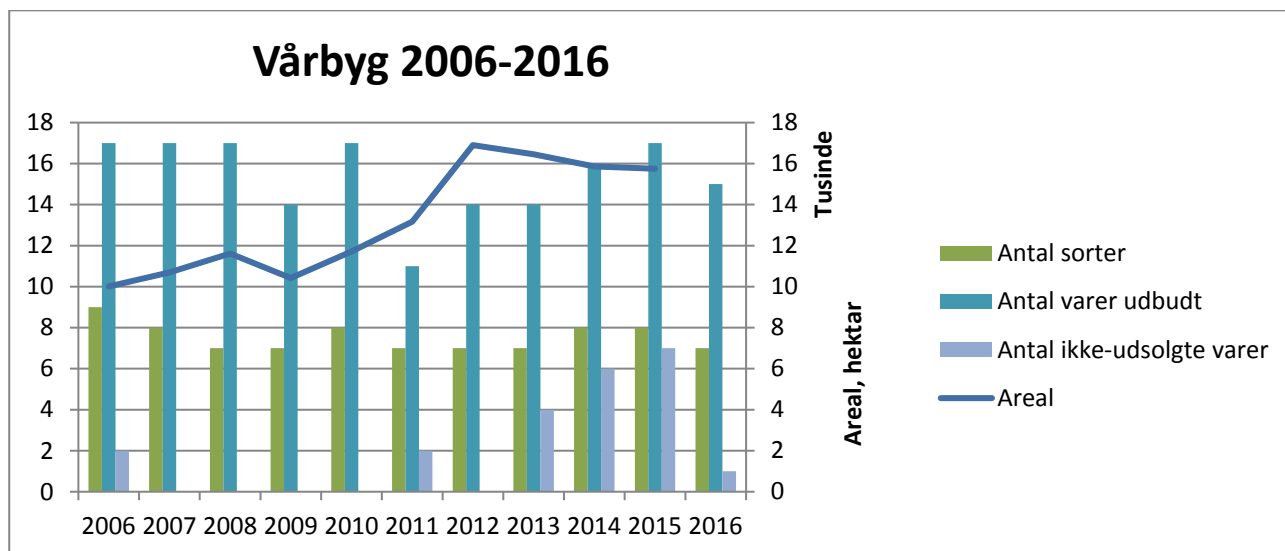
Landbrugsafgrøder - korn

Under kategorien korn under landbrugsafgrøder har der været udbudt mellem 6 og 9 arter fra 2006 til 2016 (her tælles vår- og vintersæd som særskilte arter). Det udbudte antal sorter svinger fra 28 til 40, og antal varer fra 48 til 70. Se figur 24.



Figur 24. Antal arter, sorter og antal udbudte og ikke-udsolgte varer af korn i den økologiske frødatabase fra 2006-2016.

Der har i hele perioden været udbudt sorter af vinterrug, havre, vinterhvede, vårhvede, vårbyg og vårtriticale. Frem til 2013 blev der også udbudt vintertriticale, men efter at arealet i 2013 var nede på 430 ha, har der ikke siden været økologisk udsæd i frødatabase. Fra 2006 til 2011 blev der udbudt vinterspelt og i 2013 og 2014 vinterbyg og i 2007 nøgen havre.

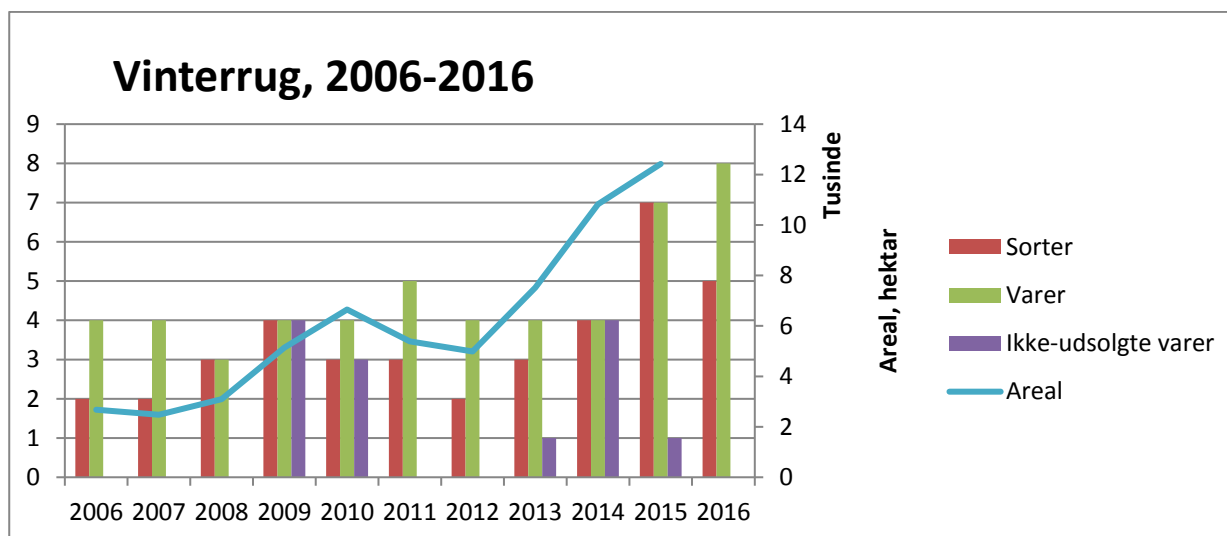


Figur 25. Antal sorter og antal udbudte og ikke-udsolgte varer af vårbyg i den økologiske frødatabase 2006-2016. Sortsblandinger er ikke medregnet. Areal er vist på den lodrette akse til højre.

Vårbyg er, som det ses af figur 2, den største økologiske kornafgrøde. Arealet af vårbyg er steget fra 10.000 ha i 2006 til 16.000 ha i 2015. Der har fra 2006 til 2016 været udbudt 7-9 sorter og enkelte sortsblandinger, som ikke er medtaget i ovenstående. I 2006, 2011 og 2013-2016 har der ikke været udsolgt af økologisk såsæd, og der har ved sæsonens udgang været varer tilgængelige, som ikke havde særlige forhold. I 2008 og 2012 har der været udsolgt i maj måned og i 2007, 2009 og 2010 har der været meldt udsolgt i august måned. Der var en stigning i areal fra 2011 til 2012 på knap 4000 ha, og fra 2007 til 2008 var der en stigning på ca. 1000 ha, hvilket kan have været medvirkende til, at der ikke var nok såsæd i 2008 og 2012.

Udbuddet af økologisk såsæd af vårbyg har dog i store træk kunnet dække efterspørgslen, men antallet af udbudte sorter er ikke steget med det stigende areal. Antallet af firmaer der handler udsæd af vårbyg har ligget stabilt på fem firmaer siden 2012.

Den næststørste kornafgrøde vinterrug dyrkes til modenhed, men bruges også til forårssåning og afgræsning.

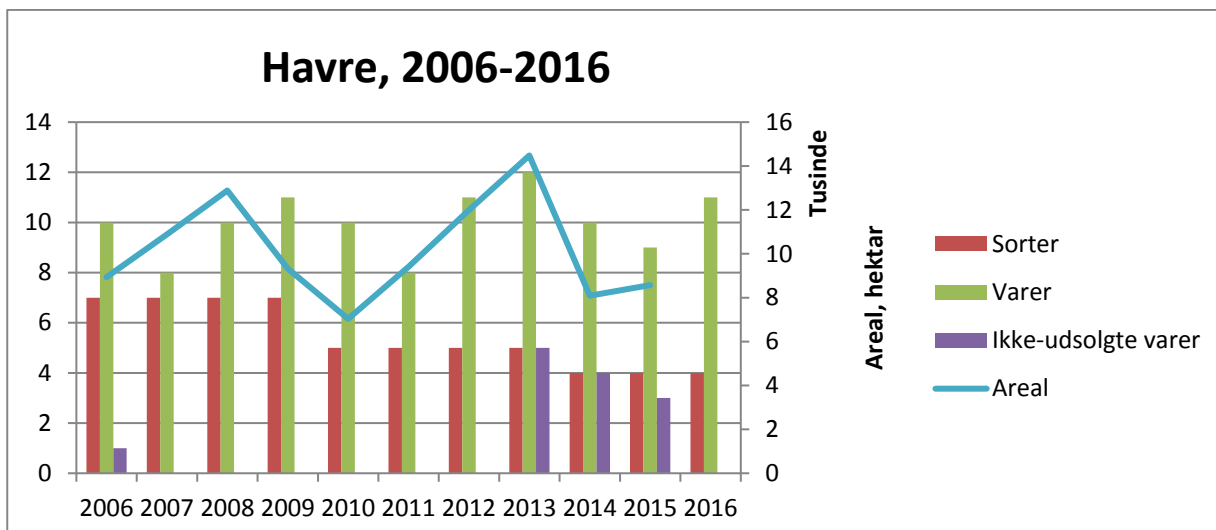


Figur 26. Antal sorter, varer og ikke-udsolgte varer af vinterrug ved sæsonens afslutning i den økologiske frødatabase, 2006-2016 er vist på venstre lodrette akse. Arealer er vist på højre akse.

Figur 26 viser det samlede antal sorter af vinterrug inkl. hybridrug. Fra 2006 til 2008 var der ikke sorter af hybridrug i frødatabase. Fra 2009 til 2013 og i 2016 var der én sort af hybridrug, i 2014 og 2015 var der to sorter af hybridrug. Som det ses af figur 4 udgør hybridrug en større og større andel af det økologisk dyrkede areal med vinterrug.

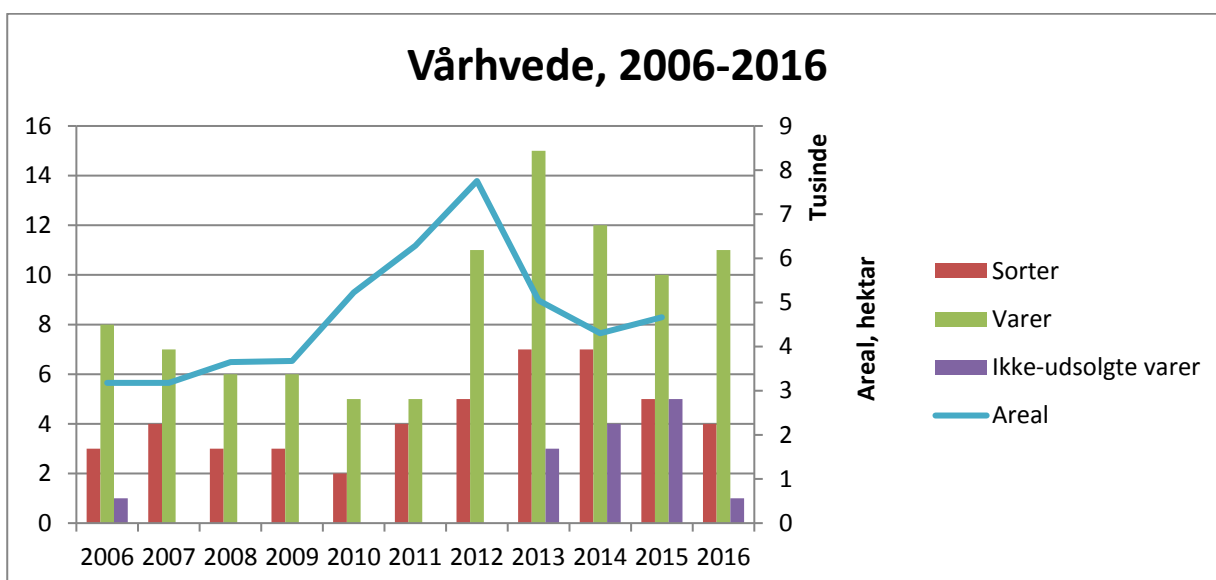
I 2006 til 2008 var der udsolgt af vinterrug ved sæsonens afslutning. I 2009 og 2010 var der nok økologisk udsæd til at dække efterspørgslen. I 2011 og 2012 var der igen udsolgt. I 2013 og 2014 var der ikke-udsolgte varer uden særlige forhold til rådighed ved sæsonens afslutning – i 2013 kun hybridrug. I 2015 var der vinterrug uden særlige forhold til rådighed ved sæsonafslutning. Økologisk hybridrug var udsolgt d. 8. september 2015. Der blev i 2015 givet 57 tilladelser til anvendelse af ikke-økologisk ubejdset såsæd af hybridrug svarende til ca. 157 t udsæd. I 2016 var der udsolgt af økologisk hybridrug d. 30. august, og af alle sorter af rug d. 5. oktober. Sorter uden særlige forhold blev udsolgt d. 17. september. Der blev i perioden, fra 30. august til der var udsolgt givet 194 dispensationer svarende til 437 t ikke-økologisk ubejdset udsæd af hybridrug. Herefter blev der givet generel tilladelse uden anmeldelsespligt til anvendelse af ikke-økologisk udsæd fra den 5. oktober.

Havre er den tredjestørste økologiske kornafgrøde.



Figur 27. Antal sorter, varer og ikke-udsolgte varer af havre ved sæsonens afslutning i den økologiske frødatabase 2006-2016 er vist på venstre lodrette akse. Arealer er vist på højre akse.

På figur 27 ses, at antallet af udbudte sorter af havre er faldet i perioden fra 7 sorter til 4 sorter. I 2006 var der ikke udsolgt af økologisk udsæd ved sæsonens afslutning. I 2007 til 2012 og igen i 2016 var der udsolgt af havre. I 2012 var der udsolgt allerede d. 15. marts. I 2016 var der først udsolgt d. 1. juni, så det må formodes, at mængden af udsæd i 2016 har kunnet dække hovedparten af efterspørgslen. I 2013, 2014 og 2015 var der ikke-udsolgte varer uden særlige forhold til rådighed ved sæsonens afslutning.

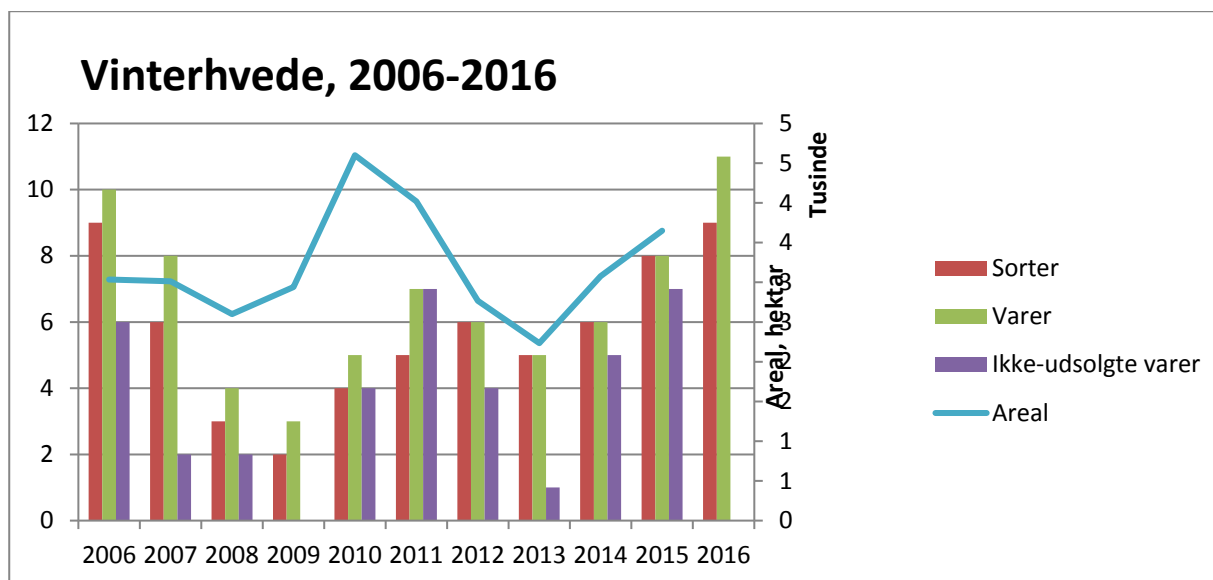


Figur 28. Antal sorter, varer og ikke-udsolgte varer af vårhvede ved sæsonens afslutning i den økologiske frødatabase 2006-2016 er vist på venstre lodrette akse. Arealer er vist på højre akse.

Antallet af udbudte sorter af vårhvede følger med lidt forsinkelse arealudviklingen. Der har fra 2007 til 2012 været udsolgt af økologisk udsæd, i 2013 var der en sort med særlige forhold til rådighed ved sæsonens

afslutning, og fra 2014 til 2016 har der været økologisk udsæd af sorter uden særlige forhold til rådighed ved sæsonens afslutning, og markedet for økologisk udsæd må derfor formodes at være dækket af udbuddet. Antallet af udbudte sorter svinger i perioden fra 2 til 7 sorter, og i 2016 var der 4 sorter med økologisk udsæd i frødatabase.

Også for vinterhvede følger antallet af udbudte sorter nogenlunde arealudviklingen, som det ses af figur 29.



Figur 29. Antal sorter, varer og ikke-udsolgte varer af vinterhvede ved sæsonens afslutning i den økologiske frødatabase 2006-2016 er vist på venstre lodrette akse. Arealer er vist på højre akse.

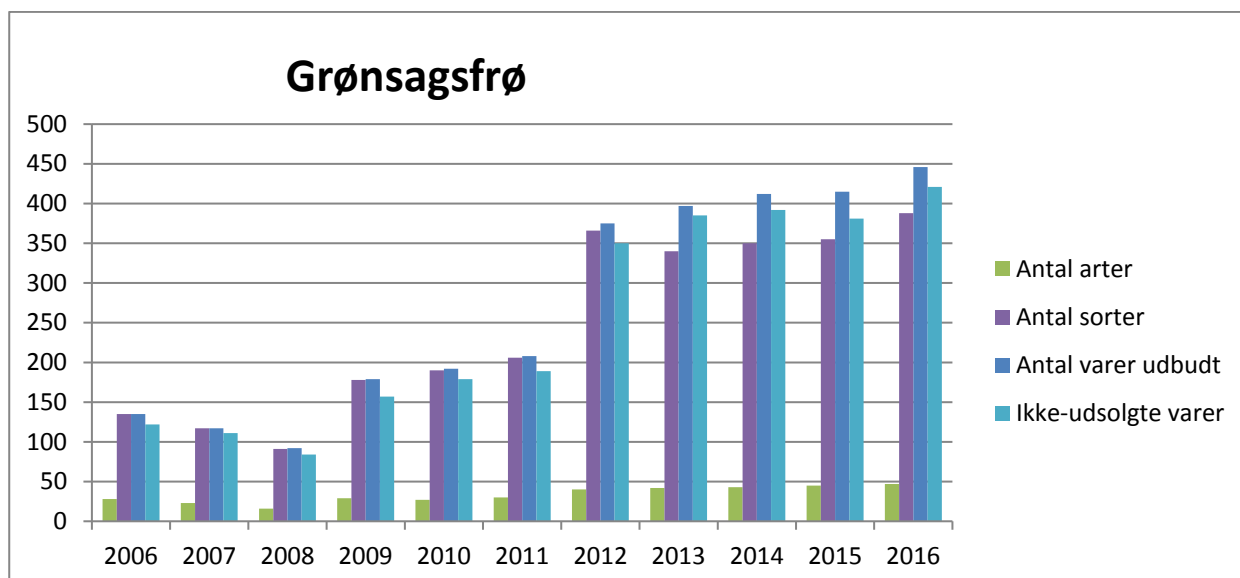
Kun i 2009 og i 2016 har der været udsolgt af økologisk udsæd af vinterhvede. I 2016 blev der udsolgt af passende sorter d. 27. september.

Der har i perioden fra 2006 til 2016 været mellem 1 og 3 sorter af vårtriticale til rådighed.

Grønsager (frø)

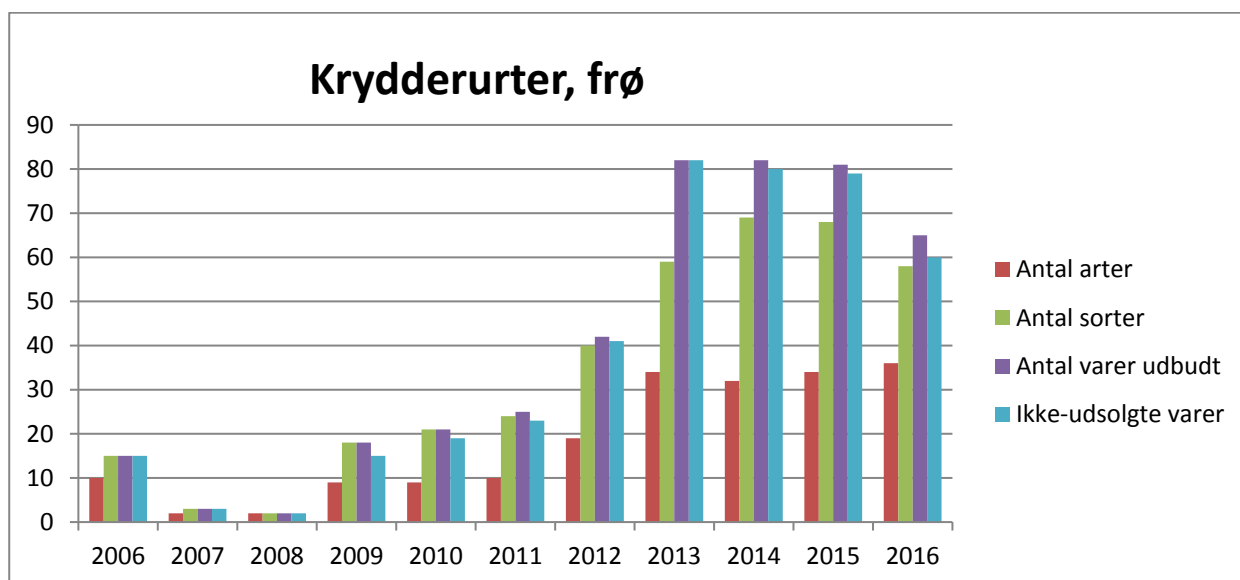
I nedenstående opgørelser er også varer uden sortsangivelse talt med, da ikke alle arter er på sortliste, og derfor ikke har et sortsnavn.

Der er i perioden fra 2006 til 2016 sket en stigning i antal udbudte arter af grønnsager (frø) fra 28 til 47, se figur 30. For flere af arterne er der et antal underarter og typer. Antallet af arter, sorter og udbudte varer, er faldet fra 2006 til 2008. Fra 2008 og frem til 2016 er antal arter, sorter og varer igen steget, og i 2016 var der 370 sorter af grønnsager (frø) i frødatabase og 428 varer sammenlignet med 135 sorter og tilsvarende antal varer i 2006. Der er altså sket en stor stigning i både antal arter, sorter og udbudte varer, men en meget stor del af sorterne er ikke afprøvede under danske eller tilsvarende forhold, og er derfor mærket med særlige forhold i den økologiske frødatabase. I 2016 havde over 97,5 pct. af de udbudte sorter af grønnsager i frødatabase særlige forhold.



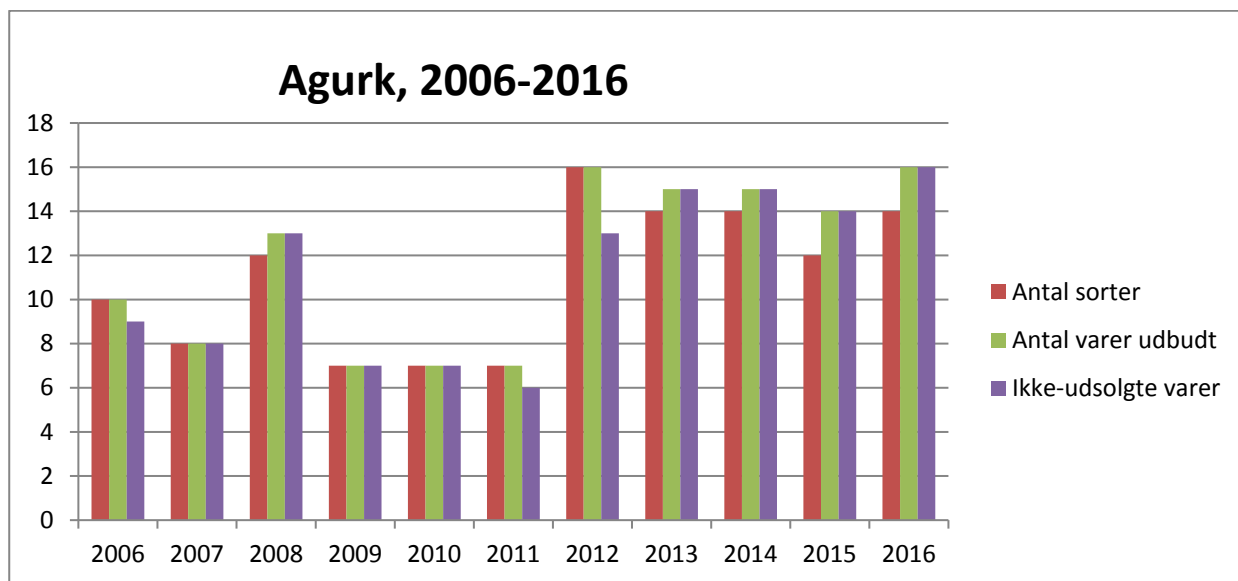
Figur 30. Antal arter, sorter og udbudte varer af grønsagsfrø i den økologiske frødatabase 2006-2016. Krydderurter og blomster er ikke talt med her.

Også antal arter og sorter af krydderurter (frø) er steget fra 2006 til 2016, se figur 31. I 2006 var der 10 arter og i 2016 var der 36 arter, hvor der var sorter til rådighed i frødatabase. Antallet af sorter steg i perioden fra 15 til 58 sorter. Alle sorter af krydderurter var i 2016 med særlige forhold, og der var i 2016 kun fem udsolgte varer ud af 65 varer ved sæsonens afslutning.



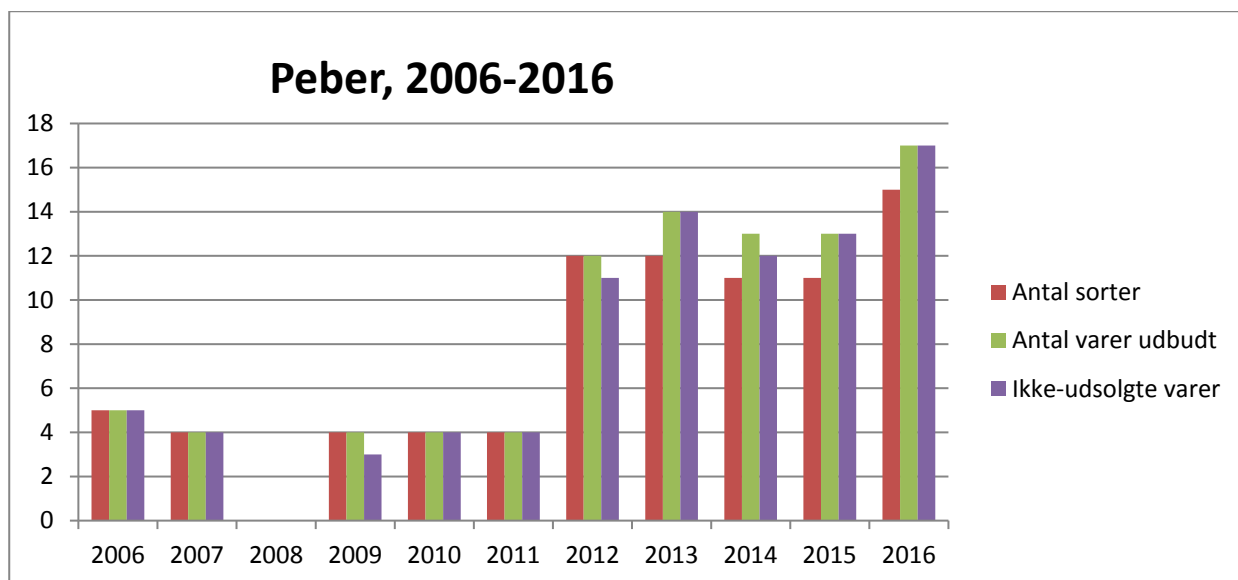
Figur 31. Antal arter, sorter og udbudte varer af krydderurter (frø) i den økologiske frødatabase 2006-2016. Krydderurter og blomster er ikke talt med her.

Der blev i 2016 anmeldt et stort antal anvendelser af ikke-økologisk frø af forskellige krydderurter. Der blev eksempelvis anmeldt 26 anvendelser af persille på i alt 183.398.500 ikke-økologiske frø og en lang række andre krydderurter som basilikum, brøndkarse, oregano, timian, koriander, dild m.m.



Figur 32. Antal sorter og udbudte og ikke-udsolgte varer af agurk i den økologiske frødatabase 2006-2016.

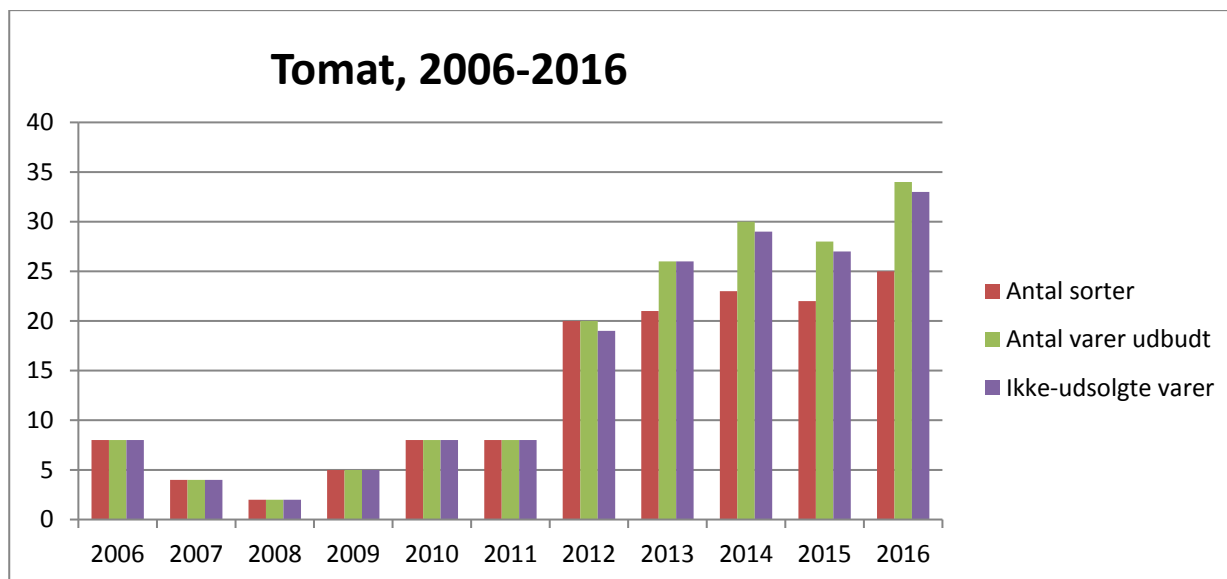
Der er sket en stigning i antal udbudte sorter af agurk fra 10 sorter til 14 sorter fra 2006 til 2016. Alle sorter havde i 2016 særlige forhold og ingen varer var udsolgt ved sæsonens afslutning. Der blev i 2016 indgivet 37 anmeldelser vedr. anvendelse af i alt 28.845 ikke-økologiske frø. For asieagurk var der generel tilladelse til at anvende ikke-økologisk ubejdset frø.



Figur 33. Antal sorter og udbudte og ikke-udsolgte varer af peber i den økologiske frødatabase 2006-2016.

Også indenfor kategorien peber er der sket en stigning i antal sorter. Fra 5 sorter i 2006 til 15 sorter i 2016. Der var i 2016 kun sorter med særlige forhold, og ingen varer var udsolgt ved sæsonens afslutning. For

specielle arter af peber, hvor der ikke har været sorter udbudt, har der været generel tilladelse til anvendelse af ikke-økologiske frø og for sød peber er der anmeldt 85 anvendelser af i alt 32.888 ikke-økologiske ubejdsede frø i 2016.

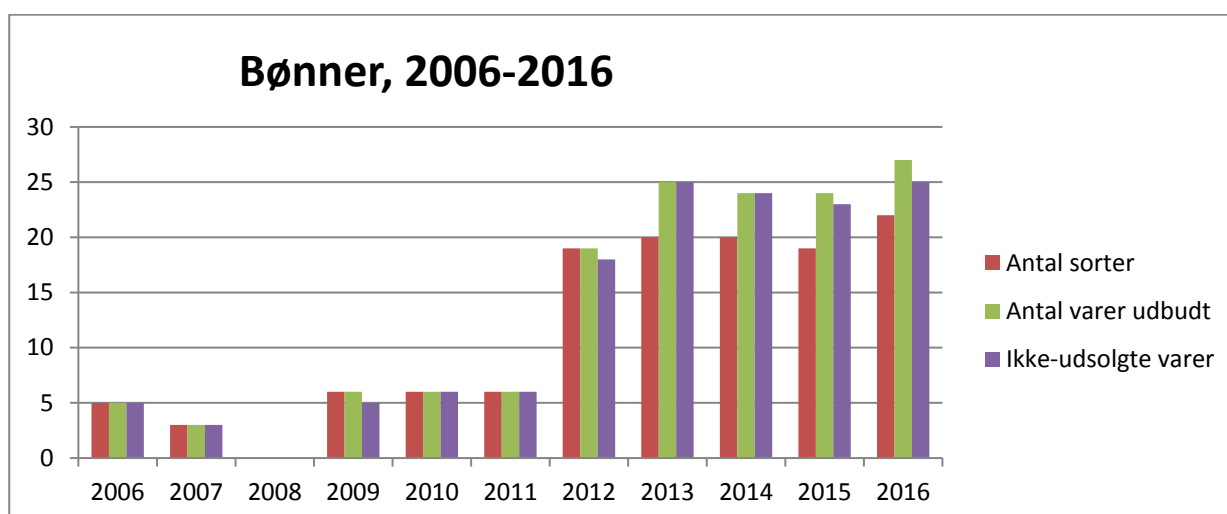


Figur 34. Antal sorter og udbudte og ikke-udsolgte varer af tomat i den økologiske frødatabase 2006-2016.

For tomat er der sket en stigning i antal sorter fra 8 til 25 i perioden fra 2006 til 2016. Alle sorter havde i 2016 særlige forhold, og kun én sort var udsolgt ved sæsonens afslutning. Der blev i 2016 anmeldt 132 anvendelser med i alt 22.184 ikke-økologiske frø af tomat og 33 anmeldelser med 10.183 ikke-økologiske frø af cherrytomat.

Selvom der er mange sorter til rådighed økologisk, bliver der altså anvendt andre sorter af agurk, peber og tomat.

Grønsager – bønner

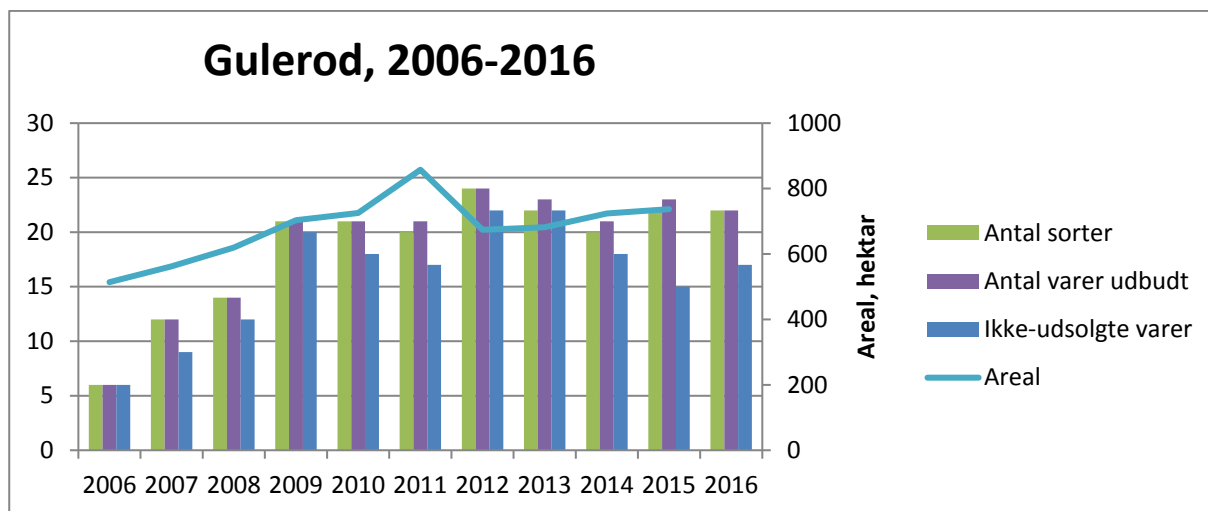


Figur 35. Antal sorter og udbudte og ikke-udsolgte varer af bønner i den økologiske frødatabase 2006-2016.

Der er sket en stigning i antal sorter af bønner fra 5 til 22 fra 2006 til 2016. To sorter var udsolgt ved sæsonens afslutning. Alle sorter havde i 2016 særlige forhold.

Der var i 2016 generel tilladelse til anvendelse af mungbønner og for de øvrige bønner blev der i alt anmeldt 78 anvendelser af i alt 970.916 ikke-økologiske frø.

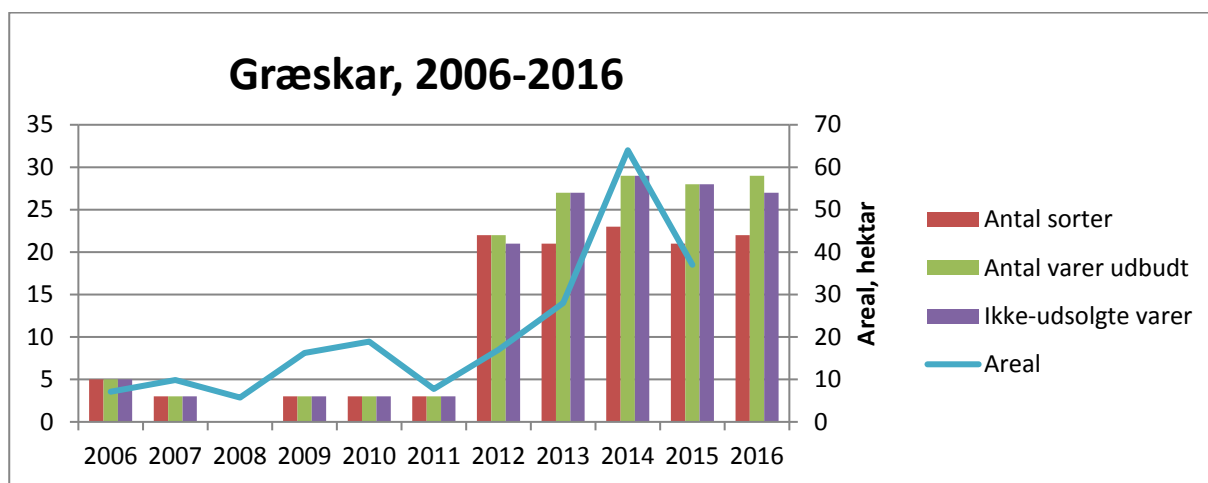
Grønsager – gulerod



Figur 36. Antal sorter og udbudte og ikke-udsolgte varer af gulerod i den økologiske frødatabase 2006-2016.

Antallet af sorter af gulerod steg fra 2006 til 2009 og har herefter ligget på 20-24 sorter. Der var i 2016 4 sorter, som af ekspertgruppen var vurderet egnede til dyrkning under danske forhold. To af disse sorter var udsolgt ved sæsonens afslutning. Der blev givet individuel dispensation i 93 tilfælde med et samlet antal på 1,83 milliarder ikke-økologiske frø.

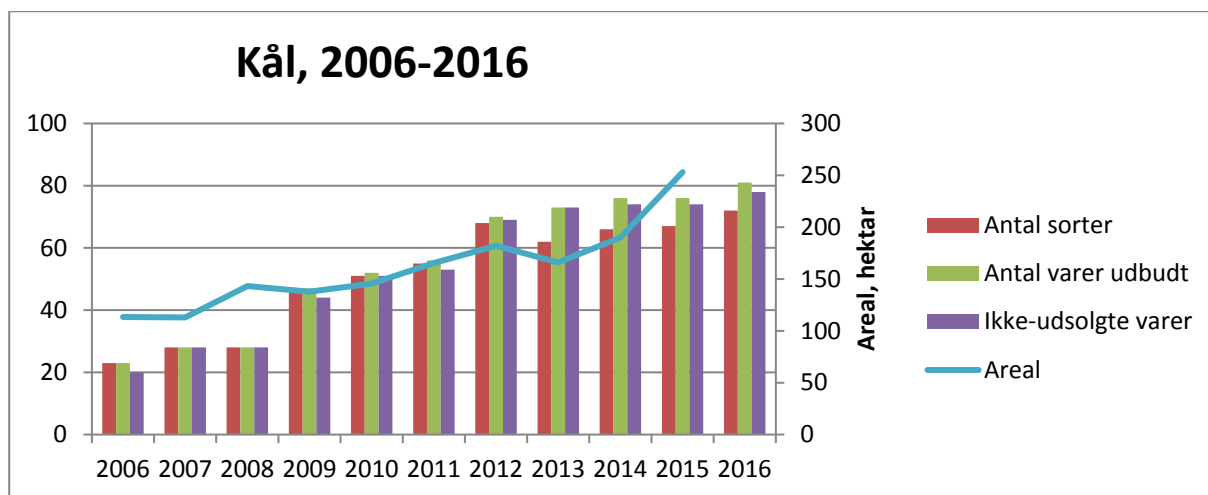
Grønsager - græskar



Figur 37. Antal sorter og udbudte og ikke-udsolgte varer af græskar, herunder squash i den økologiske frødatabase 2006-2016.

Der er i perioden 2006 til 2016 sket en stigning i antal sorter fra 5 til 22 sorter af græskar nogenlunde følgende arealudviklingen. Alle sorter havde i 2016 særlige forhold. To sorter var ved sæsonens afslutning udsolgt. Der blev i 2016 indgivet 103 anmeldelser til anvendelse af i alt 569.711 ikke-økologiske frø og for flaskegræskar var der generel tilladelse til anvendelse af ikke-økologisk frø.

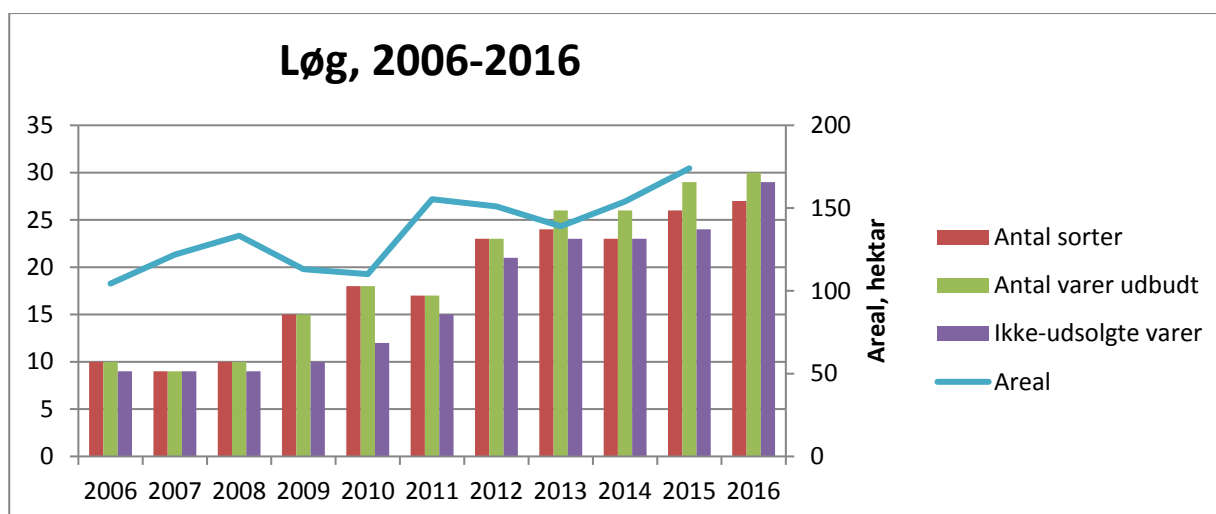
Grønsager - kål



Figur 38. Antal sorter og udbudte og ikke-udsolgte varer af kål i den økologiske frødatabase 2006-2016.

Som det ses af figur 38 er antallet af udbudte sorter af kål i den økologiske frødatabase steget fra 23 til 72 fra 2006 til 2016. I 2016 var der ud af de 72 sorter kun 2 hvidkålssorter uden særlige forhold. Der var i alt 3 udsolgte varer ved sæsonens afslutning i 2016. Der blev indgivet en række anmeldelser og ansøgning vedr. anvendelse af ikke-økologisk frø af kål i 2016: Eksempelvis 11 dispensationer for hvidkål til i alt 443.700 ikke-økologiske frø, 30 dispensationer for spidskål på 808.305 ikke-økologiske frø, grønkål 41 dispensationer 772.650 ikke-økologiske frø osv.

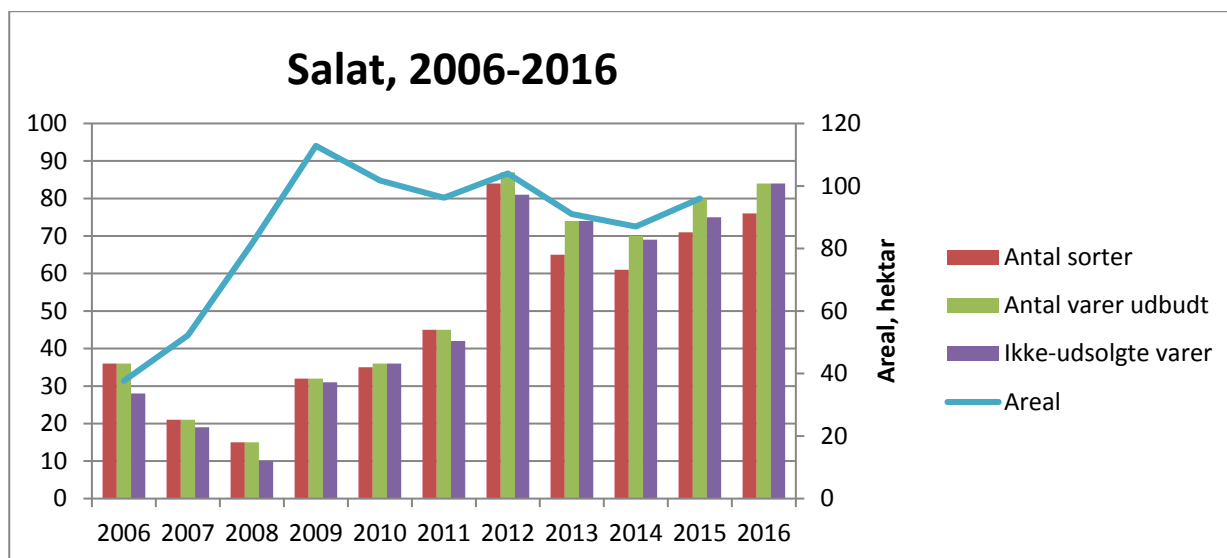
Grønsager – løg



Figur 39. Antal sorter og udbudte og ikke-udsolgte varer af løg i den økologiske frødatabase 2006-2016.

På figur 39 ses, at antallet af udbudte sorter af løg i den økologiske frødatabase er steget fra 10 til 27 sorter i perioden 2006 til 2016. Der var i 2016 22 ud af 27 sorter med særlige forhold. De fem sorter der er vurderet egnede til dyrkning i Danmark er alle kepaløg. Der er i 2016 givet en række tilladelser til anvendelse af ikke-økologisk frø.

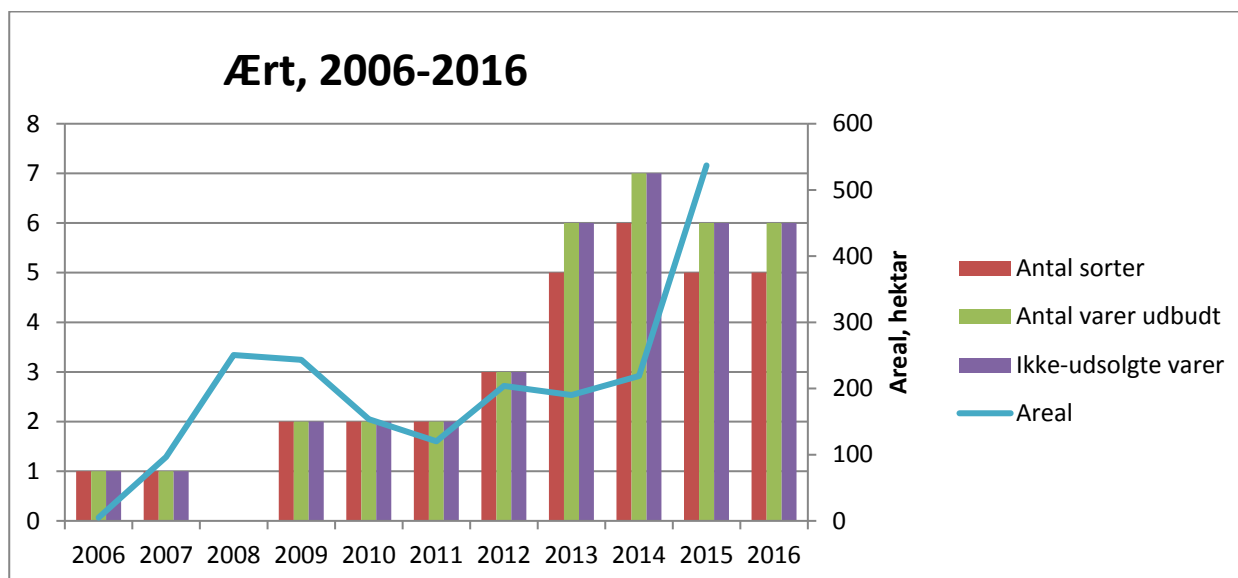
Grønsager – salat



Figur 40. Antal sorter og udbudte og ikke-udsolgte varer af salat i den økologiske frødatabase 2006-2016.

Der blev i 2016 givet dispensation til anvendelse af ca. 60 mill. ikke-økologiske frø af forskellige arter og typer af salat. Samtlige 76 udbudte sorter i 2016 havde særlige forhold. Kun én sort af iceberg fra Tyskland var udsolgt ved sæsonens afslutning. Antallet af udbudte sorter steg fra 2006 til 2016 fra 36 til 76.

Grønsager – ært



Figur 41. Antal sorter og udbudte og ikke-udsolgte varer af salat i den økologiske frødatabase 2006-2016.

Figur 41 viser en stigning i antal udbudte sorter af ært fra 1 til 5 i perioden 2006-2016. Alle udbudte sorter havde i 2016 særlige forhold, og ingen varer var udsolgt ved sæsonens afslutning.

Grønsager – andre

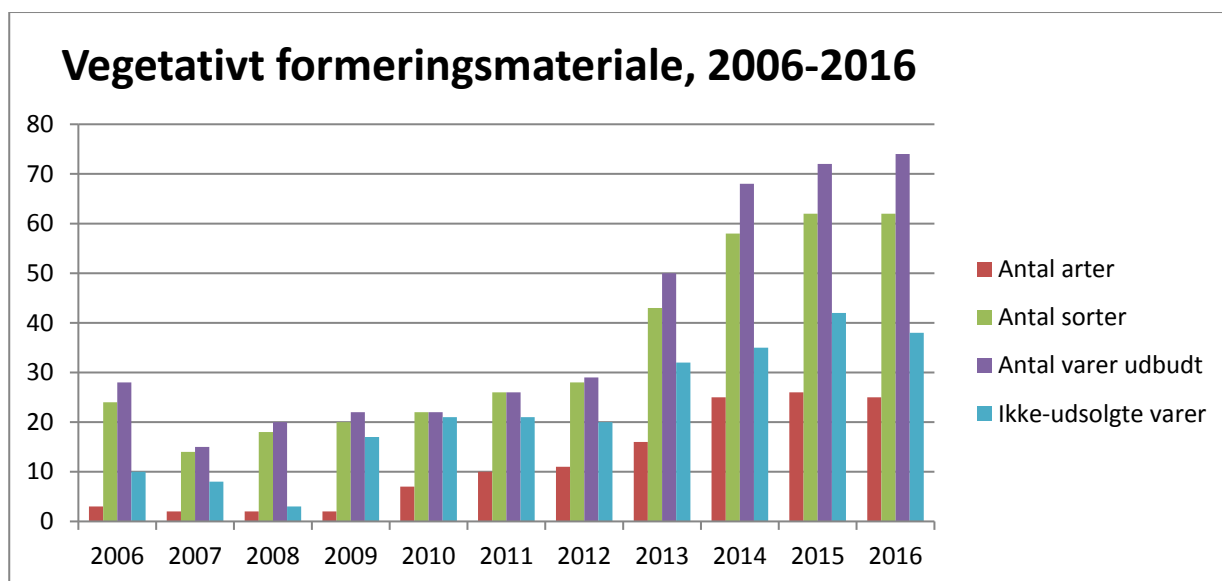
Der er fra 2006 til 2016 sket en stigning i antal udbudte sorter af pastinak fra 0 til 4 sorter. I 2016 havde alle 4 sorter særlige forhold, og der blev givet 29 dispensationer til at anvende ca. 29,5 mill. ikke-økologisk frø.

Almindelig bede (bladbede og rødbede) er steget fra 3 til 17 udbudte antal sorter i samme periode, alle sorter med særlige forhold. I 2016 var 2 sorter udsolgt.

Selleri (blad og knold) er steget fra 4 til 11 sorter, en sort havde i 2016 ikke særlige forhold, og den og 2 andre sorter var udsolgt ved sæsonens afslutning.

Antal sorter af porrer er fordoblet fra 2006 til 2016, alle sorter havde i 2016 særlige forhold og ingen varer var udsolgt ved sæsonens afslutning. Der blev i 2016 indgivet 9 anmeldelser om anvendelse af 67.900 ikke-økologiske frø.

Vegetativt formeringsmateriale



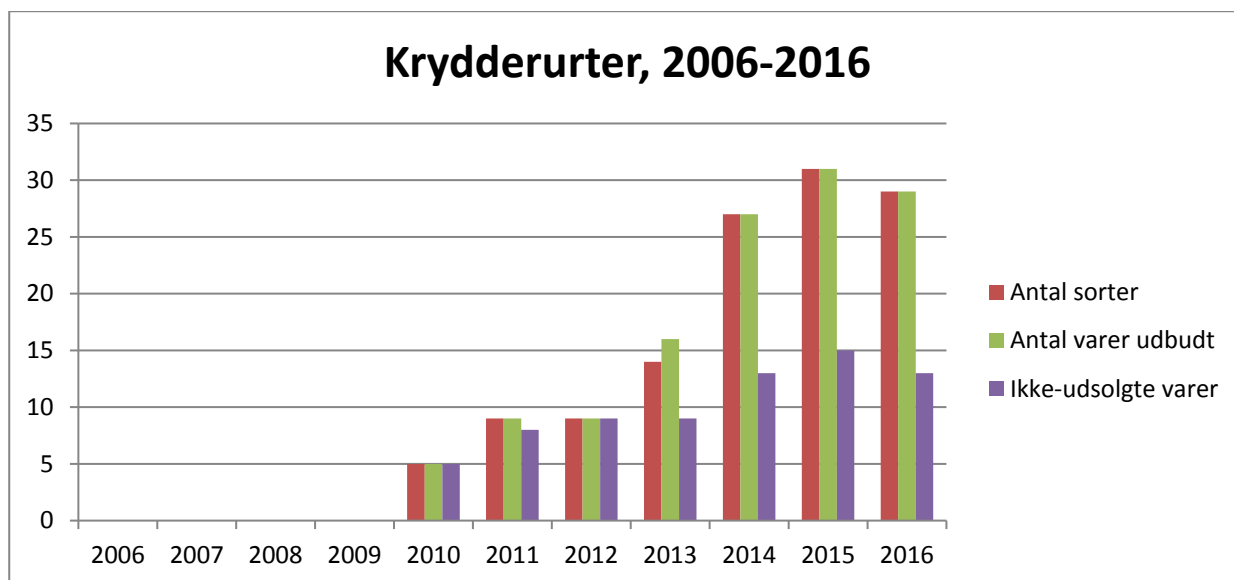
Figur 42. Antal sorter og udbudte og ikke-udsolgte varer af vegetativt formeringsmateriale i den økologiske frødatabase 2006-2016.

Den største stigning i antal udbudte arter fra 3 til 25 skyldes en stigning på 19 arter for krydderurter. I 2006 var der sorter af kartofler, hvidløg og kepaløg. I 2016 var der udover kartofler, hvidløg og kepaløg også sorter af jordbær, jordskok, peberrod og 19 arter af krydderurter.

Vegetativt formeringsmateriale vurderes ikke af en ekspertgruppe, og kan derfor ikke blive mærket med særlige forhold. Der skal derfor altid søges individuel dispensation, hvis der er tilgængelige varer indenfor den pågældende art eller sortsgruppe.

Der var i 2006 24 sorter af de 3 arter og i 2016 var der 62 sorter i alt. Ud af 74 udbudte varer i 2016 var 36 udsolgt ved sæsonens afslutning.

Der har været mellem 11 og 18 sorter af kartofler til rådighed i perioden, og der har ingen år været udsolgt af varer. Der blev i 2016 givet individuelle dispensationer til anvendelse af i alt ca. 405 tons ikke-økologiske læggekartofler.



Figur 43. Antal sorter og udbudte og ikke-udsolgte varer af vegetativt formeringsmateriale af krydderurter i den økologiske frødatabase 2006-2016.

Som det ses af figur 43 var der i 2016 29 sorter/varer af krydderurter, heraf var 16 udsolgt ved sæsonens afslutning.

Konklusion

For landbrugsafgrøder er der en god sammenhæng mellem markedet for økologisk frø og udbuddet af frø i den økologiske frødatabase. Dog er der indenfor enkelte arter en underforsyning – for eksempel markært til helsæd og hybridrug. For majs har der aldrig været aktører, der har budt ind med økologisk udsæd.

For grønsager er der den store udfordring, at de sorter der er til rådighed for størstedelens vedkommende ikke er afprøvede under danske eller tilsvarende forhold. Så selvom der er et stigende udbud af sorter og varer i den økologiske frødatabase, anvendes der fortsat ikke-økologisk grønsagsfrø. Der er et behov for en forbedret beskrivelse/afprøvning af sorter af grønsager.